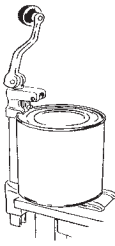


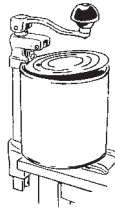


Model
U-12

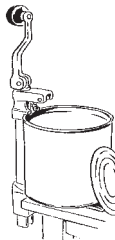
OPERATING INSTRUCTIONS



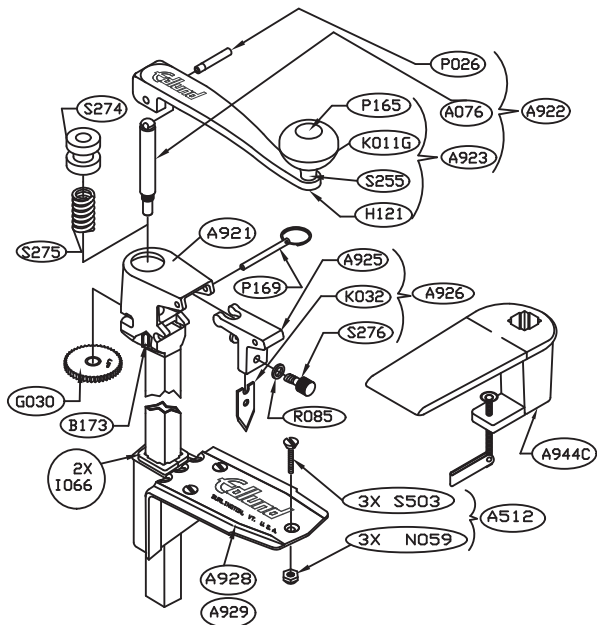
1. With handle in upright position, place can on base under cutting knife. Hold handle and punch down to puncture top of can.



2. Lower handle and turn clockwise. This rotates can until lid is cut out. Lid will drop into can and should be removed with tongs or gloves to protect hand from sharp edges of lid.



3. Raise handle to upright position and lift to remove open can.



CLEANING INSTRUCTIONS TAKE APART

1070 REV. D

1. Place can opener in base and lift handle to vertical position.
2. Remove pull pin and take out knife. Remove knurl screw and knife for cleaning.
3. Lower handle and wedge gear to prevent rotation while turning handle counter clockwise. Unscrew gear and remove parts for cleaning.
4. To clean base, unscrew nuts and remove screws.
5. After cleaning, inspect for wear and replace worn parts before assembly.

CLEANING PROCEDURE

The can opener must be cleaned daily or after each extended use as follows:

1. Remove all the food and can opening residues from the drive gear, the drive gear cavity, the knife and the area around the can stop using the stainless steel cleaning brush, (Edlund Model #ST-93). Regular use of this tool will help prevent unwanted product buildup and harmful bacteria growth.
2. Wash the knife, gear and any splash area on the opener using warm soapy water. Do not allow components to soak.
3. Thoroughly dry the knife, gear and can opener using a dry cloth or paper towel.
4. Coat the knife and gear with light non-sticking vegetable oil to prevent rusting when the can opener is not in use.

ASSEMBLY

1. Remount base and insert opener.
2. Position gear so "up" side faces handle. Locate arbor down through spool, spring, bearing, and into the gear. Turn handle clockwise.

IMPORTANT

A worn knife can cause metal slivers. Never sharpen. Blade is reversible and should be replaced every 2500 cans.

U-12 REPLACEMENT PARTS

PART #	U/M	DESCRIPTION	#U-12 CAN OPENER
A076	EA.	ARBOR, U-12	
A921/A921L	EA.	WELDMENT & ASSEMBLY, U-12 HEAD TUBE	
A922	EA.	ASSEMBLY, U-12 HANDLE/ARBOR	
A925	EA.	U-12 KNIFEHOLDER & RIVET	
A926	EA.	ASSEMBLY, U-12 KNIFEHOLDER	
A928	EA.	BASE, UNIVERSAL PLATED	
A929	EA.	BASE, UNIVERSAL, S/S	
A944C	EA.	ASSEMBLY, U-12 CLAMP BASE	
A944H	EA.	ASSEMBLY, HARDWARE PKG., S-11 BASE	
A949	EA.	U-12 BASE	
B173	EA.	BEARING, U-12 .50DX.313IDX.56	
G030	PKG.	GEAR, U-12	
I066	EA.	INSERT, U-12 BASE (2 REG)	
K011G	EA.	KNOB, #G-2, U-12 MANUAL CAN OPENER	
K032	PKG.	KNIFE, U-12	
L015	EA.	LABEL, #GG2, #U-12, #1, #2 BASE WARNING	
N059	EA.	NUT, 10-32 SELF LOCKING (3 PKG WITH S503)	
P026	EA.	PIN, U-12 KNURL	
P165	EA.	PLUG, 5/8	
P169	EA.	PIN, S-11 KNIFEHOLDER PULL	
R085	EA.	O-RING, S-11 O, BLACK 70 DURO #009	
S255	EA.	STUD, KNOB	
S274	EA.	SPOOL, S-11	
S275	EA.	SPRING, S-11	
S276	EA.	SCREW, S-11 KNURL	
S503	PKG.	SCREW, 10-32 X 1" SS SLOTTED (3 PKG WITH N059)	

INSTRUCTIONS D'UTILISATION

1. En ayant la poignée dans la position verticale, situez la boîte sur la base sous le couteau. Tenez et poussez la poignée en bas pour percer le couvercle de la boîte.
2. Abaissez la poignée et tournez-la dans le sens des aiguilles d'une montre. Ceci fait tourner la boîte jusqu'à ce que le couvercle soit découpé. Le couvercle tombera dans la boîte et devra être retiré avec des pinces ou des gants pour protéger la main contre les bords tranchants du couvercle.
3. Relevez la poignée à la position verticale et soulevez pour enlever la boîte ouverte.

INSTRUCTIONS DE NETTOYAGE. DÉMONTAGE

1. Situez l'ouvre-boîte dans la base et relevez la poignée dans la position verticale.
2. Enlevez la goupille d'extraction et retirez le couteau. Retirez la vis moletée et le couteau pour les nettoyer.
3. Abaissez la poignée et immobilisez l'engrenage pour prévenir la rotation tout en tournant la poignée dans le sens antihoraire. Dévissez l'engrenage et retirez les pièces pour le nettoyage.
4. Pour nettoyer la base, dévissez les écrous et retirez les vis.
5. Après le nettoyage, contrôlez s'il y a des signes d'usure et remplacez les pièces usées avant le montage.

PROCÉDURE DE NETTOYAGE

L'ouvre-boîte doit être nettoyé quotidiennement ou après chaque emploi de longue durée comme suit :

1. Retirez tous les restes alimentaires et les résidus provenant de l'ouverture de la boîte de la roue d'entraînement, de la cavité de la roue, du couteau et de la zone autour de la butée de la boîte en utilisant la brosse de nettoyage en acier inoxydable (modèle Edlund #ST - 93). L'emploi régulier de cet outil aidera à prévenir l'accumulation de produits indésirables et la croissance de bactéries nocives.

2. Lavez le couteau, l'engrenage et tout secteur d'éclaboussures sur l'ouvre-boîte à l'aide de l'eau savonnée. Ne laissez pas tremper les pièces.

3. Séchez le couteau, l'engrenage et l'ouvre-boîte en entier à l'aide d'un chiffon sec ou d'une serviette en papier.

4. Déposez une couche d'huile végétale légère non collante sur le couteau et la roue pour prévenir la rouille lorsque l'ouvre-boîte n'est pas en service.

ASSEMBLAGE

1. Remontez la base et insérez l'ouvre-boîte.

2. Positionnez l'engrenage de sorte que le côté « supérieur » fait face à la poignée. Guidez l'arbre en bas à travers la bobine, le ressort, le roulement et ainsi dans l'engrenage ou la roue. Tournez la poignée dans le sens horaire.

IMPORTANT

Un couteau usé peut produire des éclats métalliques. Ne raffûtez jamais. La lame est réversible et devrait être remplacée après l'ouverture de 2500 boîtes.

INSTRUCCIONES DE OPERACIÓN

1. Con el mango en posición vertical, coloque la lata sobre la base debajo de la cuchilla de corte. Sostenga el mango y presione hacia abajo para perforar la tapa de la lata.

2. Baje el mango y gírelo hacia la derecha. Esto gira la lata hasta que la tapa se haya recortado. La tapa caerá dentro de la lata y debe quitarse con pinzas o guantes para proteger la mano contra los bordes afilados de la tapa.

3. Levante el mango hasta la posición vertical y levante para quitar la lata abierta.

INSTRUCCIONES DE LIMPIEZA DESARMADO

1. Coloque el abrelatas dentro de la base y levante el mango hasta la posición vertical.

2. Quite el pasador deslizante y saque la cuchilla. Quite el tornillo moletado y la cuchilla para limpiarla.

3. Baje el mango y acúñe el engranaje para evitar la rotación mientras gira el mango hacia la izquierda. Desensrosque el engranaje y quite las piezas para limpiarlas.

4. Para limpiar la base, desensrosque las tuercas y quite los tornillos.

5. Después de la limpieza, inspeccione para desgaste y reemplace las piezas desgastadas antes de rearmar la unidad.

PROCEDIMIENTO DE LIMPIEZA

El abrelatas debe limpiarse diariamente o después de cada uso prolongado, de la siguiente manera:

1. Quite todos los residuos de alimentos y de latas abiertas del engranaje, la cavidad del engranaje, la cuchilla y el área alrededor del tope de latas, usando la brocha de limpieza de acero inoxidable (Edlund Modelo N° ST-93). El uso regular de esta herramienta ayudará a evitar la acumulación indeseada de producto y el crecimiento bacteriano dañino.

2. Lave la cuchilla, el engranaje y cualquier área de salpicadura del abrelatas usando agua tibia jabonosa. No deje los componentes en remojo.

3. Seque minuciosamente la cuchilla, el engranaje y el abrelatas usando un paño seco o toalla de papel.

4. Recubra la cuchilla y el engranaje con aceite vegetal no adhesivo ligero para evitar la corrosión cuando el abrelatas no está en uso.

REARMADO

1. Rearme la base e inserte el abrelatas.

2. Posicione el engranaje para que lado "hacia arriba" esté frente al mango. Localice el eje hacia abajo por el carrete, muelle, cojinete y dentro del engranaje. Gire el mango hacia la derecha.

IMPORTANTE

Una cuchilla desgastada puede ocasionar astillas metálicas. Nunca reafíle. La cuchilla es reversible y debe reemplazarse cada 2500 latas.