



MANUEL DE L'USAGER

RENSEIGNEMENTS IMPORTANTS À CONSERVER POUR L'USAGER

888-994-7636, télécopieur 888-864-7636
randell.com

CE MANUEL DOIT ÊTRE CONSERVÉ AFIN DE POUVOIR S'Y RÉFÉRER PLUS TARD. VEUILLEZ LIRE, COMPRENDRE ET SUIVRE ATTENTIVEMENT LES INSTRUCTIONS ET AVERTISSEMENTS CONTENUS DANS CE MANUEL.

POUR VOTRE SECURITE Ne pas ranger ou utiliser de carburant ou autres vapeurs ou liquides inflammables à proximité de cet ou tout autre appareil.

ATTENTION R290 réfrigérant inflammable utilisé. Une installation, ajustement, modification, service ou entretien inadéquat peuvent causer des dommages à la propriété, des blessures corporelles ou entraîner la mort. Veuillez lire les directives d'installation, de fonctionnement et d'entretien au complet avant d'effectuer l'installation ou l'entretien de cet appareil.

NOTIFIER VOTRE OPERATEUR POUVE LES DOMMAGES Le destinataire a la responsabilité d'inspecter le conteneur dès la réception et de déterminer la présence de tout dommage, incluant les dommages non apparents. Randell suggère de faire mention sur le bordereau de livraison de tout soupçon de dommage. Il est de la responsabilité du destinataire de présenter une demande d'indemnité avec le transporteur. Nous vous recommandons de le faire sans délai.

Pour toutes questions sur la fabrication ou le service,
contactez le 888-994-7636.

Ce manuel vous donne de l'information pour :

8000-290 & 9000W-290 TABLEAU SÉRIES DE PRÉPARATION



VEUILLEZ CONSERVER CE MANUEL AFIN DE POUVOIR VOUS Y RÉFÉRER PLUS TARD

AVIS : À cause de son programme d'amélioration continue de produit, Duo-Aire se réserve le droit d'effectuer sans préavis des modifications à la conception et aux caractéristiques.

AVIS : Veuillez lire attentivement ce manuel au complet avant l'installation. Si certaines procédures recommandées ne sont pas suivies, les réclamations de garantie seront refusées.

NUMÉROS DE MODÈLES _____

NUMÉRO DE SÉRIE _____

DATE D'INSTALLATION _____

Le numéro de série est situé derrière la porte ventilée articulée du compartiment de la machine à compresseur. Un exemple est montré ici.



NUMÉRO DE SÉRIE XXXXXXXXX
NUMÉRO DE MODÈLE XXXXXXXX
DESCRIPTION

DESCRIPTION DE L'ÉQUIPEMENT

MODÈLE	CAPACITÉ DU BAC TAILLE 1/3	L	D	H			PORTES	STOCKAGE CU. FT.	HP	VOLTS	AMPS	NEMA	SHIP WT.
				SURFACE DE TRAVAIL	ARRIÈRE DE L'UNITÉ (COUVERCLE FERMÉ)	GLOBAL (COUVERCLE OUVERT)							
8148N-290	6	48 po	33 po	35 po	44 po	52,5 po	(1)27 po	9,0	1/3	115/60/1	6	5-15P	405
8260N-290	8	60 po	33 po	35 po	44 po	52,5 po	(2)24 po	14,67	1/3	115/60/1	6	5-15P	459
8268N-290	9	68 po	33 po	35 po	44 po	52,5 po	(2)27 po	17,76	1/3	115/60/1	6	5-15P	484
8383N-290	11	83 po	33 po	35 po	44 po	52,5 po	(2)24 po, (1)21 po	23,55	(2) 1/4	115/60/1	5,8	5-15P	585
8395N-290	13	95 po	33 po	35 po	44 po	52,5 po	(3)27 po	28,18	(2) 1/4	115/60/1	5,8	5-15P	630
84111N-290	15	111 po	33 po	35 po	44 po	52,5 po	(3)24 po, (1)21 po	32,81	(2) 1/4	115/60/1	5,8	5-15P	675

MODEL	CAPACITÉ DU BAC TAILLE 1/6	L	D	H			PORTES	STOCKAGE CU. FT.	HP	VOLTS	AMPS	NEMA	SHIP WT.
				SURFACE DE TRAVAIL (PAS DE PLANCHE A DECOUPER)	ARRIÈRE DE L'UNITÉ (PAS DE COUVERCLE)	GLOBAL							
8148W-290	21	48 po	33 po	35 po	46,5 po	53,5 po	(1)27 po	9,0	1/3	115/60/1	6	5-15P	530
8268W-290	30	68 po	33 po	35 po	46,5 po	53,5 po	(2)27 po	17,76	1/3	115/60/1	6	5-15P	595
8395W-290	42	95 po	33 po	35 po	46,5 po	53,5 po	(3)27 po	28,18	(2) 1/4	115/60/1	5,8	5-15P	785

MODEL	CAPACITÉ DU BAC TAILLE 1/6	L	D	H	PORTES	STOCKAGE CU. FT.	HP (BASE ET RAIL)	VOLTS	AMPS	NEMA	SHIP WT.
9148W-290	18	48 po	33 po	46,5 po	(1) 27 po	5,5	1/3	115/60/1	6	5-15P	405
9260W-290	24	60 po	33 po	46,5 po	(2) 24 po	9,8	1/3	115/60/1	6	5-15P	465
9272W-290	30	72 po	33 po	46,5 po	(2) 27 po	11,2	1/3	115/60/1	6	5-15P	510



Information contained in this document is known to be current and accurate at the time of printing/creation. Reference our product line website for the most updated product information and specifications. © 2026 Electrolux Professional, Inc. All Rights Reserved.

OPÉRATION

INSTRUCTIONS DE FONCTIONNEMENT QUOTIDIENNES

DÉMARRAGE DU MATIN

1. Fermez la vanne de nettoyage de rail située derrière le déflecteur et fermez le (s) couvercle (s) de rail.
2. Allumez le rail à condiments en appuyant sur le bouton d'alimentation du contrôle du rail et en le maintenant jusqu'à ce que le L'affichage LED s'allume. Laissez l'appareil refroidir pendant au moins 45 minutes.
3. Chargez le produit pré-refroidi (37° ou moins) dans des casseroles standard et procédez à la préparation des aliments.

FONCTIONNEMENT NORMAL (toute la journée)

1. La température normale du rail sera inférieure à 30 ° (la lecture du contrôle du rail ne représente pas les températures des aliments ou de l'air).
2. Les couvercles doivent rester fermés pendant les périodes d'inactivité afin de maintenir les températures du produit aussi fraîches que possible.
3. Le givre au-dessus des casseroles peut aller et venir tout au long de la journée - c'est normal. L'unité régule automatiquement la température du rail pour garder vos aliments sains et frais.
4. Bien que votre matériel ait été conçu pour une utilisation intensive, il convient d'éviter les ouvertures excessives de la porte afin de maintenir une température de base appropriée et de réduire le risque de gel des bobines.

ARRÊT DE NUIT ÉCONOMIE D'ÉNERGIE

1. Éteignez le rail à condiments en appuyant sur le bouton d'alimentation du contrôle du rail et en le maintenant enfoncé jusqu'à ce que l'affichage à LED s'éteigne.
2. Retirez le produit du rail à la fin de la journée. Le produit peut être stocké dans le compartiment de base réfrigéré ou dans un autre refroidisseur.
3. Enlevez tout déversement d'aliments ou débris du rail, vidangez l'excès d'eau et les aliments à l'aide de la vanne de nettoyage située derrière le panneau à persiennes. Avant d'ouvrir la vanne, placez un récipient étanche approprié en dessous de l'alvéole pour récupérer les débris et le liquide.
4. Le nettoyage et la désinfection des rails peuvent être effectués à ce moment-là (recommandé).
5. La base continuera à fonctionner normalement et peut être utilisée pour le stockage de nuit.

Cet équipement est conçu pour être utilisé dans des pièces dont la température ambiante est inférieure ou égale à 30°C/86°F (exigence d'étiquetage NSF).

Utilisez le code QR pour accéder facilement à des informations opérationnelles plus détaillées ou à des instructions en espagnol ou en usine.



888-994-7636 UNIFIEDBRANDS.NET

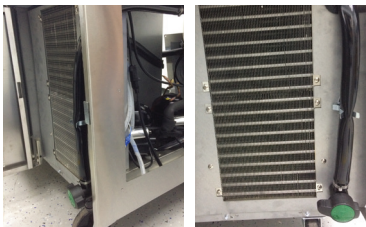
PP.LBL735R.REVA

COMPARTIMENT MÉCANIQUE

AVERTISSEMENT : LES VENTILATEURS DE BASE DE L'ÉVAPORATEUR SONT TOUJOURS EN FONCTIONNEMENT LORSQUE L'UNITÉ EST SOUS TENSION. DÉBRANCHEZ L'UNITÉ AVANT DE PROCÉDER À LA MAINTENANCE.

1. Pour allumer la base, maintenez enfoncé le bouton d'alimentation de la commande de base jusqu'à ce que le voyant s'allume. Pour mettre le rail sous tension, maintenez le bouton d'alimentation de la commande de rail enfoncé jusqu'à ce que le voyant s'allume. Les commandes d'alimentation sont situées au-dessus du panneau des persiennes.

2. Pour éteindre la base, appuyez sur le bouton d'alimentation de la commande de base et maintenez-le enfoncé jusqu'à ce que le voyant s'éteigne. Pour éteindre le rail, appuyez sur le bouton d'alimentation du contrôle du rail et maintenez-le enfoncé jusqu'à ce que le voyant s'éteigne. Les commandes d'alimentation sont situées au-dessus du panneau des persiennes.



3. Le robinet de vidange du rail supérieur se trouve derrière la porte ventilée à charnière. Le rail peut être drainé en plaçant un récipient sous la vanne de vidange et en ouvrant la vanne. (Voir Arrêt de soirée du rail de préparation).

DEMARRAGE DU MATIN DU RAIL DE PREPARATION

1. Le nettoyage de l'unité peut être effectué à ce moment.
2. Allumer l'unité. Voir le point 2 sous la section du compartiment mécanique ci-dessus pour l'alimentation sur le rail.
3. Attendez au moins 45 minutes que votre unité refroidisse avant de charger le produit. Un motif de givre uniforme apparaîtra sur les murs latéraux et au bas de la zone de rail de préparation.
4. Chargez le produit et procédez à la préparation des aliments. REMARQUE : Le produit entrant dans l'unité doit être à une température de 35°F +/- 2°F.

ARRÊT DU SOIR DU RAIL DE PREPARATION

1. Retirez le produit de l'unité à la fin de la journée.
2. Éteignez l'unité. Voir le point 3 sous la section du compartiment mécanique ci-dessus pour l'alimentation sur le rail.
3. Le nettoyage de l'unité peut être effectué à ce moment si le givre a fondu sur la surface.
4. Une fois dégivré, le siphon peut être ouvert pour éliminer toute l'eau résultant de la procédure de dégivrage.

AVERTISSEMENT : IL EST RECOMMANDÉ DE NE MODIFIER QUE PAR INCRÉMENTS DE 2 DEGRÉS À LA FOIS. LAISSEZ L'UNITÉ FONCTIONNER 24 HEURES ENTRE LES RÉGLAGES. SI LE RÉGLAGE DE 2 DEGRÉS NE SUFFIT PAS, UN AUTRE RÉGLAGE PEUT ÊTRE EFFECTUÉ, SI LES RÉGLAGES DOIVENT ÊTRE SUPÉRIEURS OU INFÉRIEURS À CE POINT, IL PEUT Y AVOIR D'AUTRES FACTEURS CONTRIBUTIFS QUANT À LA CAUSE DES ÉCARTS DE TEMPÉRATURE, VEUILLEZ CONTACTER L'USINE AU 1-800-621-8560.

CONDITIONS AMBIANTES

L'unité est conçue pour des températures de fonctionnement normales comprises entre 32°C (70°F) et 21°C (86°F). Un fonctionnement en dehors de ces températures peut provoquer une usure ou une défaillance prématurée du produit.

Randell a tenté de pré-régler le contrôle de la température pour que votre unité fonctionne à une température optimale, mais en raison de conditions ambiantes variées, notamment l'altitude, le type de nourriture et votre type d'opération, il peut être nécessaire de modifier cette température à l'aide du réglage de la commande jusqu'à ce que vous le souhaitiez. la température est atteinte.

FONCTIONNEMENT DU CONTRÔLEUR DANFOSS

DEL	FONCTION
	Le compresseur est sous tension et le ventilateur de l'évaporateur est hors tension
	Dégivrage en cours
	Les ventilateurs attendent après le dégivrage
	Le ventilateur de l'évaporateur s'active
	Une alarme se déclenche
°C / °F	Unité de température

DEGRIVAGE MANUEL



MODIFIER LE POINT DE RÉGLAGE

ALIMENTATION ON/OFF : Appuyez sur le bouton d'alimentation et maintenez-le enfoncé jusqu'à ce que l'affichage LED s'allume ou s'éteigne

DÉGIVRAGE MANUEL : Appuyez et maintenez le bouton « Dégivrage »

MODIFIER LE POINT DE RÉGLAGE : Pour élever la température

1. Appuyez longuement sur « Λ » pour accéder au point de consigne.
2. Lorsque le point de consigne commence à clignoter, appuyez sur « Λ » pour ajuster le point de consigne.
3. Au bout de 30 secondes, l'écran affiche automatiquement la température actuelle.

MODIFIER LE POINT DE RÉGLAGE : Pour abaisser la température

1. Appuyez longuement sur « v » pour accéder au point de consigne.
2. Lorsque le point de consigne commence à clignoter, appuyez sur « v » pour ajuster le point de consigne.
3. Au bout de 30 secondes, l'écran affiche automatiquement la température actuelle.

CHANGEMENT DE °F / °C :

1. Appuyez simultanément sur les boutons haut / bas pendant 5 secondes pour accéder au menu.
2. Le mot de passe est demandé. Le mot de passe est 000.
3. Appuyez sur le bouton en bas à gauche pour valider le mot de passe.
4. À l'aide des boutons haut / bas, naviguez jusqu'au niveau « diS ». Appuyez sur le bouton en bas à gauche pour valider la sélection.

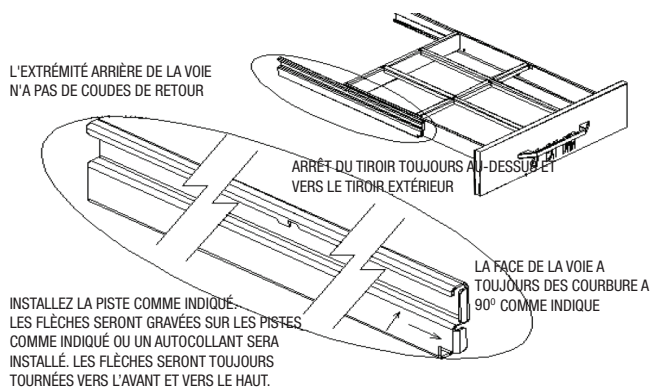
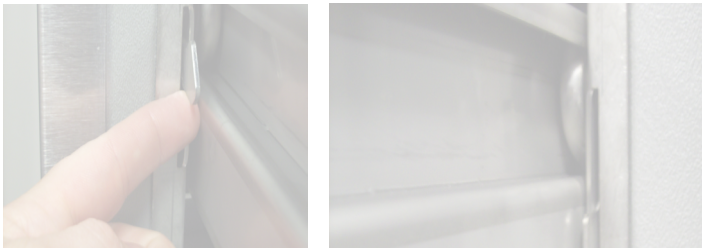
5. À l'aide des boutons haut / bas, naviguez jusqu'au niveau « CFu ». Appuyez sur le bouton en bas à gauche pour valider la sélection.
 - a. « -F » designates Fahrenheit.
 - b. « -C » designates Celsius.
6. Appuyez sur le bouton supérieur gauche à plusieurs reprises pour revenir à quitter et revenir à l'écran d'accueil.

VIDER LE RAIL

1. Porte du compartiment mécanique à charnière ouverte
2. Placez le récipient sous le robinet de vidange
3. Ouvrir la vanne jusqu'à ce que toute l'eau se soit écoulée
4. Fermer la vanne
5. Jeter l'eau

RETRAIT DU TIROIR

1. Déployez complètement le tiroir à retirer.
2. Retirez les casseroles du tiroir.
3. Soulevez les pattes d'arrêt du tiroir de chaque côté du rail du tiroir.
4. Tirez le tiroir tout en soulevant les onglets.



INSTALLATION DE TIROIR

Pour retirer et réinstaller des tiroirs individuels et leurs glissières, veuillez vous reporter à la figure ci-dessus pour connaître les instructions d'installation appropriées.

ENTRETIEN

AVERTISSEMENT : NE PAS UTILISER D'USTENSILES NI D'OBJETS POINTUS.

AVERTISSEMENT : NE PAS UTILISER DE BAC EN ACIER, DE BROSSES MÉTALLIQUES, DE GRATTOIRS OU DE NETTOYANTS AU CHLORURE POUR NETTOYER VOTRE ACIER INOXYDABLE.

MISE EN GARDE : NE PAS UTILISER DE SOLVANTS DE NETTOYAGE ABRASIFS ET NE JAMAIS UTILISER D'ACIDE CHLORHYDRIQUE (ACIDE MURIATIQUE) SUR DE L'ACIER INOXYDABLE.

AVERTISSEMENT : NE PAS LAVER LE MATÉRIEL SOUS PRESSION, CAR CELA POURRAIT ENDOMMAGER LES COMPOSANTS ÉLECTRIQUES.

Randell suggère fortement un programme de maintenance préventive incluant les procédures mensuelles, hebdomadaires et quotidiennes suivantes :

Si une défaillance de l'équipement résulte directement d'une négligence dans les consignes de maintenance préventive, les réparations et le remplacement de pièces ne seront pas couverts par la garantie.

Il est recommandé que le client contacte l'agent de service agréé local pour lui fournir un devis afin d'effectuer une maintenance préventive périodique.

PROCÉDURES HEBDOMADAIRES DE PM

1. Nettoyez tous les joints une fois par semaine sinon tous les jours avec une solution d'eau tiède et un détergent doux pour prolonger la durée de vie du joint. N'utilisez pas d'eau de Javel pour nettoyer les joints. L'eau de javel rendra les joints fragiles et n'atteindra pas leur espérance de vie normale.
2. Nettoyez et désinfectez les drains de rail avec une solution d'eau tiède et de détergent doux toutes les semaines. Il est recommandé d'ouvrir et de fermer le robinet de vidange pendant le passage de l'eau chaude pour éliminer les débris des composants internes du robinet.

PROCÉDURES MENSUELLES DE PM

1. Nettoyage de tous les serpentins du condenseur sur une base mensuelle. Les serpentins de condenseur sont des composants essentiels de la vie du compresseur et doivent rester propres pour assurer un flux d'air et un transfert de chaleur corrects. Si ce transfert de chaleur n'est pas maintenu, cela affectera les performances de l'unité et finira par détruire le compresseur. Nettoyez les serpentins du condenseur avec un nettoyeur de serpentins et / ou un aspirateur, un nettoyeur et une brosse. REMARQUE : Brossez le serpentins en direction des ailettes, normalement à la verticale afin de ne pas endommager ou empêcher l'air de passer à travers le condenseur.
2. Nettoyez et désinfectez les conduits de vidange et le bac de l'évaporateur avec une solution d'eau tiède et de détergent doux tous les mois. Retirez le tuyau de vidange en plastique transparent du plateau en plastique de l'unité de condensation et placez le récipient sous l'extrémité du tube de drainage. Jeter les eaux usées de la casserole une fois le nettoyage terminé. Réinsérez le tube de drainage en plastique en position sur l'unité de condensation.
3. Retirez les rails du tiroir en suivant les instructions du guide d'installation du tiroir. Une fois les tiroirs retirés, éliminez toute accumulation de débris sur les rails de tiroir. Les roulements à rouleaux sont lubrifiés par l'usine. Des huiles et / ou de l'eau excessives peuvent enlever les huiles. Il peut être nécessaire d'ajouter de temps en temps de la graisse au lithium sur des roulements qui semblent secs.
4. Inspectez tous les mois les joints de silicone à l'intérieur du rail et de l'armoire de base réfrigérée. Appliquez de nouveau du mastic à base de silicone de qualité alimentaire, le cas échéant, sur les joints où le silicone est pelé ou fissuré. Appliquez du silicone sur une surface propre et sèche. Laissez suffisamment de temps de séchage pour assurer la meilleure adhérence du scellant.

LES NETTOYANTS RECOMMANDÉS POUR VOTRE ACIER INOXYDABLE SONT LES SUIVANTS :

JOB	AGENT DE NETTOYAGE	COMMENTAIRES
Nettoyage de routine	Savon, ammoniac, médaillon détergent	Appliquer avec une éponge ou un chiffon
Empreintes digitales et frottis	Arcal 20, Lac-O-Nu, Ecoshine	Fournit un film barrière
Taches tenaces et décoloration	Cameo, Talc, Zud, Première impression	Frotter dans la direction des lignes de polissage
Acides gras et gras, sang, aliments brûlés	Easy-Off, dégraisser, Aide au four	Excellent enlèvement sur toutes les finitions
Graisse et huile	Tout bon détergent commercial	Appliquer avec une éponge ou un chiffon
Restauration / Préservation	Avantage, Super Sheen	Bonne idée mensuelle

Référence : Institut de développement du nickel, Diversey Lever, Savin, Ecolab, NAFEM

Un bon entretien des équipements est la nécessité ultime pour éviter des réparations coûteuses. En évaluant chaque unité régulièrement, vous pouvez souvent détecter et réparer les problèmes mineurs avant qu'ils ne désactivent complètement l'unité et ne deviennent encombrants pour l'ensemble de vos opérations.

Pour plus d'informations sur la maintenance préventive, consultez votre société de services locale ou un membre de CFESA. La plupart des entreprises de réparation proposent ce service à des prix très raisonnables, afin de vous permettre de gérer votre entreprise en temps voulu et de vous assurer que tout votre équipement durera toute sa vie. Ces services offrent souvent des garanties ainsi que la flexibilité de la planification ou de la maintenance pour votre commodité. Pour une liste complète des ASA Randell en cours, veuillez visiter www.unifiedbrands.net.

Randell croit fermement dans les produits qu'elle fabrique et garantit ces produits avec l'une des meilleures garanties de l'industrie. Nous pensons qu'avec une maintenance et une utilisation appropriées, vous réaliserez un retour sur investissement rentable et des années de service satisfaisant.

PIECES DE RECHANGE

Pour commander des pièces, contactez votre agent d'entretien agréé. Veuillez fournir le nom du modèle, le numéro de série, la description de la pièce, le numéro de pièce, la quantité et, le cas échéant, la tension et le nombre de phases.

CONTACTEZ NOUS

Si vous avez des questions concernant le contenu de ce manuel, contactez Randell au 888-994-7636.

DÉPANNAGE

Votre marmite est conçue pour fonctionner de façon silencieuse et efficace lorsque entretenu correctement. Si vous rencontrez des problèmes, voici une liste des vérifications à effectuer. Les schémas de câblage se trouvent à la fin de ce manuel. En cas de doute, éteignez l'unité et contactez le service d'assistance au 888-994-7636.

SYMPTÔME	CAUSE POSSIBLE	PROCÉDURE
L'unité ne fonctionne pas	Pas de courant à l'unité	Unité à brancher
	Contrôle en position OFF	Allumez le contrôleur
	Contrôle défectueux	Téléphonez au 888-994-7636
Unité trop froide	Point de réglage incorrect	Ajustez le point de consigne de contrôle
Unité trop chaude	Porte / tiroir entrouvert	Assurez-vous que la porte / le tiroir est complètement fermé
	Joint déchiré ou déplacé	Inspectez le joint pour l'usure et la position
	Point de réglage incorrect	Ajustez le point de consigne de contrôle
	Produit chaud introduit dans l'armoire	Produit de pré-refroidissement 37°F
	Glace sur la bobine	Lancez le dégivrage manuel
Unité bruyante	Glace sur la bobine	Lancez le dégivrage manuel
L'unité ne dégivre pas	Glace excessive sur le serpentin	Lancez le dégivrage manuel

CODES DE CONTRÔLE DANFOSS

DISPLAYED CODE D'ALARME	ALARME	ACTION
Hi	Alarme Haute Température	Vérifiez l'étanchéité de la porte / du tiroir
		Un service de contact
Lo	Alarme Basse Température	Un service de contact
CON	Température limite du condensateur	Nettoyez le serpentin
		Inspectez le serpentin à la recherche d'obstacles obstruant la circulation de l'air
		Un service de contact
uHi	Tension de ligne trop élevée	Vérifiez la tension de la source d'alimentation, à effectuer par un technicien qualifié
		Un service de contact
uLi	Tension de ligne trop basse	Vérifiez la tension de la source d'alimentation, à effectuer par un technicien qualifié
		Un service de contact
LEA	Temps d'exécution continu du compresseur	Vérifiez l'étanchéité de la porte / du tiroir
		Inspecter le serpentin du condenseur, nettoyer si nécessaire
		Un service de contact
E01	Défaillance du capteur S1	Un service de contact
E02	Défaillance du capteur S2	Un service de contact
E03	Défaillance du capteur S3	Un service de contact
E04	Défaillance du capteur S4	Un service de contact

SERVICE

MISE EN GARDE : LES COMPOSANTS DOIVENT ÊTRE REMPLACÉS PAR DES PIÈCES D'ORIGINE. LES TRAVAUX DE MAINTENANCE DOIVENT ÊTRE EFFECTUÉS PAR DU PERSONNEL DE MAINTENANCE AUTORISÉ PAR L'USINE, DE MANIÈRE À MINIMISER LE RISQUE D'INFLAMMATION ÉVENTUELLE EN RAISON DE PIÈCES INCORRECTES OU D'UN SERVICE INCORRECT.

MISE EN GARDE : AVANT TOUTE RÉPARATION, ASSUREZ-VOUS QUE L'UNITÉ EST DÉBRANCHÉE DE SA SOURCE D'ALIMENTATION.

Cet équipement utilise un système de réfrigération R290. Cet équipement a été clairement indiqué sur l'étiquette de série le type de réfrigérant utilisé. Une étiquette d'avertissement indique également que l'unité contient du réfrigérant R290. R290 est sûr à utiliser tant que vous suivez ces étiquettes d'avertissement.

Ne pas fumer ni flammes nues lors de l'entretien de cet équipement. Si nécessaire, utilisez un extincteur de type CO2 ou à poudre.

Les pièces de rechange utilisées sur toute armoire de système de réfrigération R290 doivent avoir une certification UL spécifique pour les composants ne produisant pas d'étincelles.

Seul un technicien agréé, certifié dans le système R290, est autorisé à réparer cet équipement.

ENSEMBLE DE COLLECTEUR

Un ensemble de collecteur R134A peut être utilisé pour l'entretien de cet équipement.

RECUPERATION DE REFRIGERANT

Respectez toutes les réglementations nationales et locales en matière de récupération du réfrigérant R-290.

VÉRIFICATION ET RÉPARATION DES FUITES

Vérifiez les fuites d'un système R-290 de la même manière que vous le feriez avec un système R-134a ou R-404A, à l'exception des exceptions suivantes.

1. Ne pas utiliser de détecteur de fuite Halid sur un système R290.
2. Les détecteurs de fuites électroniques doivent être spécifiquement conçus pour les gaz combustibles.

L'utilisation d'une solution à bulles ou d'un détecteur de fuite à ultrasons est acceptable.

Lors de la réparation d'une fuite, il est recommandé d'utiliser de l'azote sec sans oxygène avec une trace de gaz ne dépassant pas 200 PSI.

Lors de l'accès à un système R290, les vannes de perçage ne doivent pas rester sur l'équipement de manière permanente. Une fois la charge récupérée, les vannes Schrader doivent être installées sur les tronçons du processus. Une charge appropriée doit être pesée dans le système et le système doit être vérifié après une fuite.

L'équipement R290 doit comporter des tubes de traitement rouges et d'autres dispositifs via lesquels le fluide frigorigène est entretenu, comme par exemple un port de service. Ce marquage de couleur doit rester sur l'équipement. Si le marquage est supprimé, il doit être remplacé et s'étendre à au moins 2,5 centimètres (1 po) du compresseur.

CHARGING

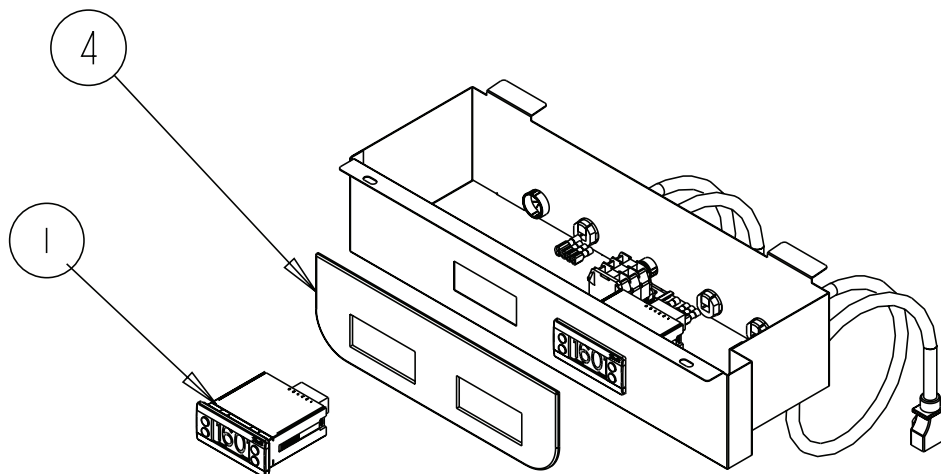
Suivez le montant de la charge spécifié sur l'étiquette de données. Il est recommandé d'utiliser les tuyaux les plus courts possibles pour éviter une charge insuffisante.

- S'assurer que le système est scellé et que l'étanchéité est vérifiée
- Evacuer le système à un minimum de 500 microns
- Peser en charge correcte
- Vérifier la fuite système à nouveau
- Purger le fluide frigorigène du tuyau côté haut au tuyau côté bas
- Débrancher les tuyaux
- Supprimer les prises de ligne

ASSEMBLAGE DE LA BOÎTE ÉLECTRIQUE

APPELÉZ L'USINE POUR LES PIÈCES DE RECHANGE :
888-994-7636

Liste des pièces



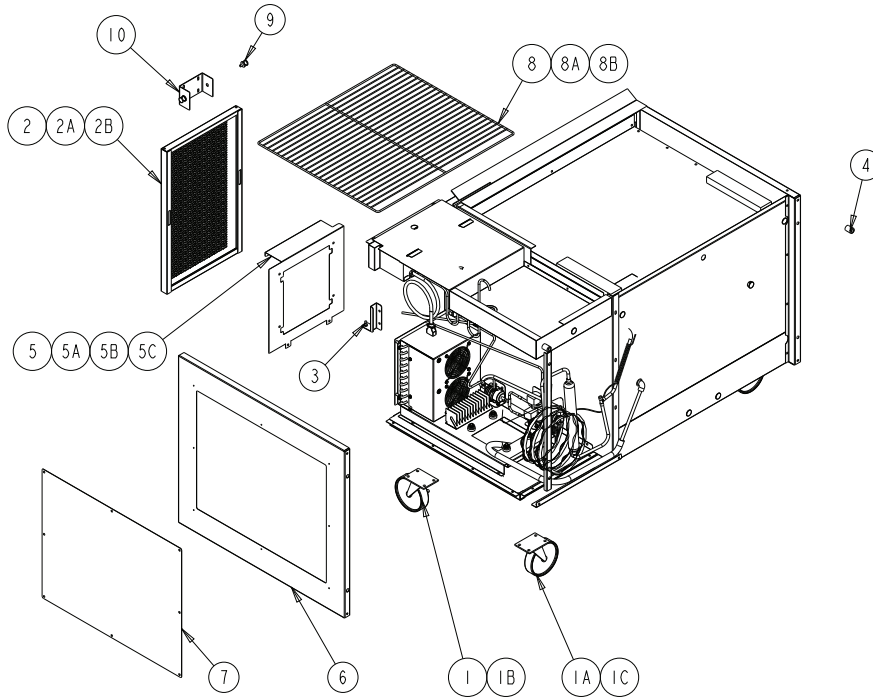
ARTICLE	PARTIE SERVICE	DESCRIPTION	8148N-290	8260N-290	8268N-290	8383N-290	8395N-290	8411N-290	8148W-290	8268W-290	8395W-290	9148W-290	9260W-290	9272W-290
1	RP CNT1804	CONTRÔLEUR PROGRAMMÉ - RAIL - SYSTÈME SGL COMPR	X	X	X	-	-	-	X	X	-	X	X	X
1	RP CNT1805	CONTRÔLEUR, PROGRAMMÉ - RAIL - SYSTÈME DBL COMP.	X	X	X	-	-	-	X	X	-	-	-	-
1	RP CNT1806	CONTRÔLEUR, PROGRAMMÉ - BASE - SGL COMPR SYSTM	-	-	-	X	X	X	-	-	X	X	X	X
1	RP CNT1807	CONTRÔLEUR, PROGRAMMÉ - BASE - DBL COMP SYSTM	-	-	-	X	X	X	-	-	X	-	-	-
2*	RP CNT1602	CAPTEUR, BOBINE	X	X	X	X	X	X	X	X	X	X	X	X
3*	RP CNT1603	CAPTEUR, AIR	X	X	X	X	X	X	X	X	X	X	X	X
4	RP STK1802	OVERLAY	X	X	X	X	X	X	X	X	X	X	X	X
*	RP BOX1801	BOITE DE CONTROLE AVEC PLAQUE DE RECOUVREMENT	X	-	X	X	X	-	X	X	X	-	-	-
*	RP BOX1802	BOITE DE CONTROLE AVEC PLAQUE DE RECOUVREMENT	-	X	-	-	-	-	-	-	-	-	-	-
*	RP BOX1802	BOITE DE CONTROLE AVEC PLAQUE DE RECOUVREMENT	-	-	-	-	-	X	-	-	-	-	-	-
*	RP BOX1804	BOITE DE CONTROLE AVEC PLAQUE DE RECOUVREMENT	-	-	-	-	-	-	-	-	-	X	-	-
*	RP BOX1805	BOITE DE CONTROLE AVEC PLAQUE DE RECOUVREMENT	-	-	-	-	-	-	-	-	-	-	X	-
*	RP BOX1806	BOITE DE CONTROLE AVEC PLAQUE DE RECOUVREMENT	-	-	-	-	-	-	-	-	-	-	-	X

* = PAS ILLUSTRÉ

UNITE DE BASE, 8000N-290 ET 8000W-290

APPELEZ L'USINE POUR LES PIÈCES DE RECHANGE :
888-994-7636

Liste des pièces



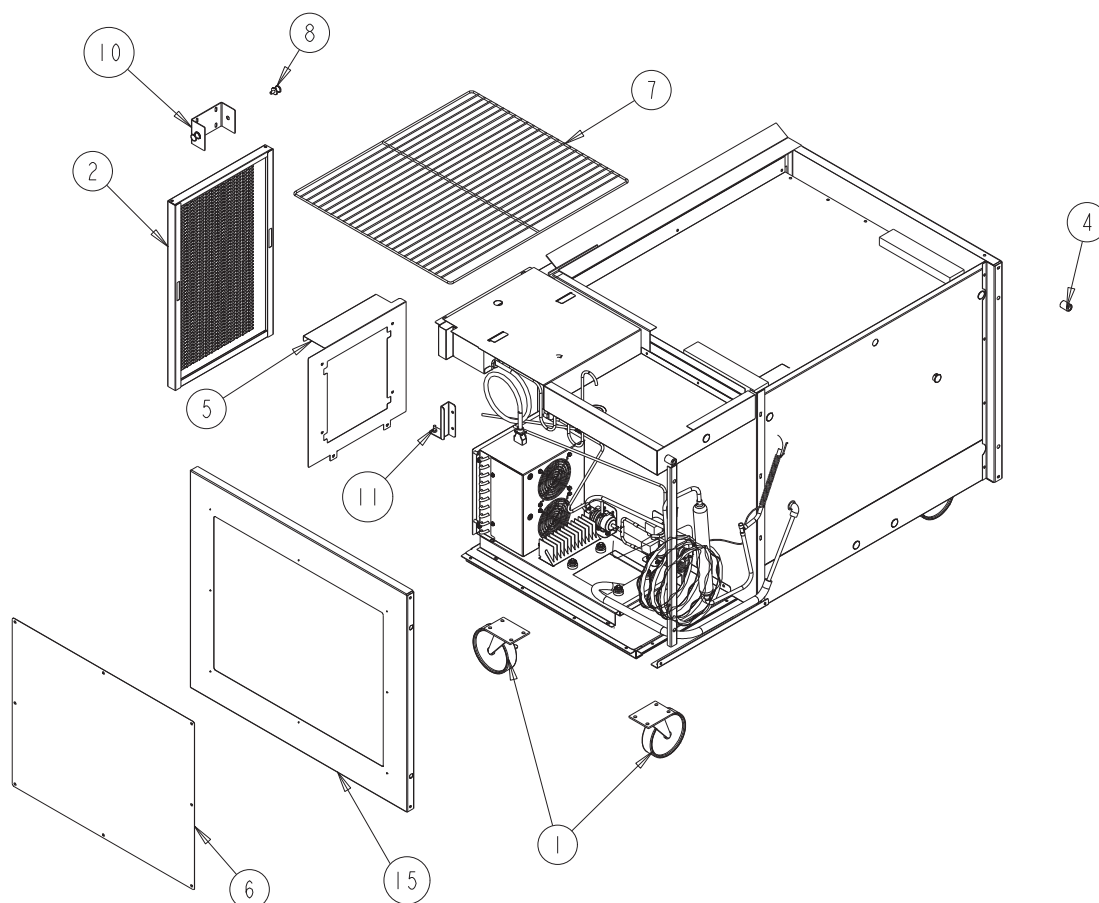
ARTICLE	PARTIE SERVICE	DESCRIPTION	8148N-290	8260N-290	8268N-290	8383N-290	8395N-290	8411N-290	8148W-290	8268W-290	8395W-290
1	HD CST060	ROULETTES DE 6 po AVEC FREIN	X	X	X	X	X	X	X	X	X
1A	HD CST061	ROULETTES DE 6 po SANS FREIN	X	X	X	X	X	X	X	X	X
1B	HD CST040HD	ROULETTES DE 4 po AVEC FREIN	X	X	X	X	X	X	X	X	X
1C	HD CST041HD	ROULETTES DE 4 po SANS FREIN	X	X	X	X	X	X	X	X	X
2	RP LVR1803	PARALUME ARTICULÉ	X	-	X	X	X	-	X	X	X
2A	RP LVR1804	PARALUME ARTICULÉ	-	X	-	-	-	-	-	-	-
2B	RP LVR1805	PARALUME ARTICULÉ	-	-	-	-	-	X	-	-	-
3	HD CTH9901	AIMANT À PERSIENNES	X	X	X	X	X	X	X	X	X
4	HD BMP034	PARÈ-CHOC EN CAOUTCHOUC	X	X	X	X	X	X	X	X	X
5	RP SHD1805	LINCEUL, UNITÉ COND	X	-	X	-	X	-	X	X	-
5A	RP SHD1806	LINCEUL, UNITÉ COND	-	X	-	-	-	-	-	-	-
5B	RP SHD1807	LINCEUL, UNITÉ COND	-	-	-	X	X	-	-	-	X
5C	RP SHD1808	LINCEUL, UNITÉ COND	-	-	-	-	-	X	-	-	-
6	RP PNL1803	COUVERTURE, ACCESS COTE CMPR, L OU R	-	-	-	X	X	X	-	-	X
7	HD SHL180	ETAGERE 22 po X 25 po	X	-	X	-	X	-	X	-	X
7A	HD SHL160	ETAGERE 19 po X 25 po	-	X	-	X	-	X	-	-	X
7B	HD SHL9912	ETAGERE 16,15 po X 25 po	-	-	-	X	-	X	-	-	-
8	HD PIN0102	BROCHE DE SUPPORT D'ETAGERE	X	X	X	X	X	X	X	X	X
9	RP BRK0107	SUPPORT A TABLETTE - AVANT ET ARRIERE	-	-	-	X	X	X	-	-	X
10	RP BRK0108	SUPPORT A TABLETTE ENTRE LES PORTES	X	X	X	X	X	X	X	X	X
11	RP BRK1811	SUPPORT DE CHARNIÈRE	X	X	X	X	X	X	X	X	X
12*	EL WIR1703	CORDON D'ALIMENTATION 16/3 - 9' - 90	X	X	X	X	X	X	X	X	X
13*	HD LEG9902	PIED BALLE 6 po	X	X	X	X	X	X	X	X	X
14*	RP BCK0107	PANNEAU ARRIERE EN S / S 48 po	X	-	-	-	-	-	X	-	-
14A*	RP BCK0108	PANNEAU ARRIERE EN S / S 60 po	-	X	-	-	-	-	-	-	-
14B*	RP BCK0109	PANNEAU ARRIERE EN S / S 68 po	-	-	X	-	-	-	-	X	-
14C*	RP BCK0110	PANNEAU ARRIERE EN S / S 83 po	-	-	-	X	-	-	-	-	-
14D*	RP BCK0111	PANNEAU ARRIERE EN S / S 95 po	-	-	-	-	X	-	-	-	X
14E*	RP BCK0112	PANNEAU ARRIERE EN S / S 111 po	-	-	-	-	-	X	-	-	-
15	RP END1901	PANNEAU LATÉRAL	X	X	X	X	X	X	X	X	X

* = PAS ILLUSTRÉ

UNITÉ DE BASE, 9000W-290

APPELEZ L'USINE POUR LES PIÈCES DE RECHANGE :
888-994-7636

Liste des pièces



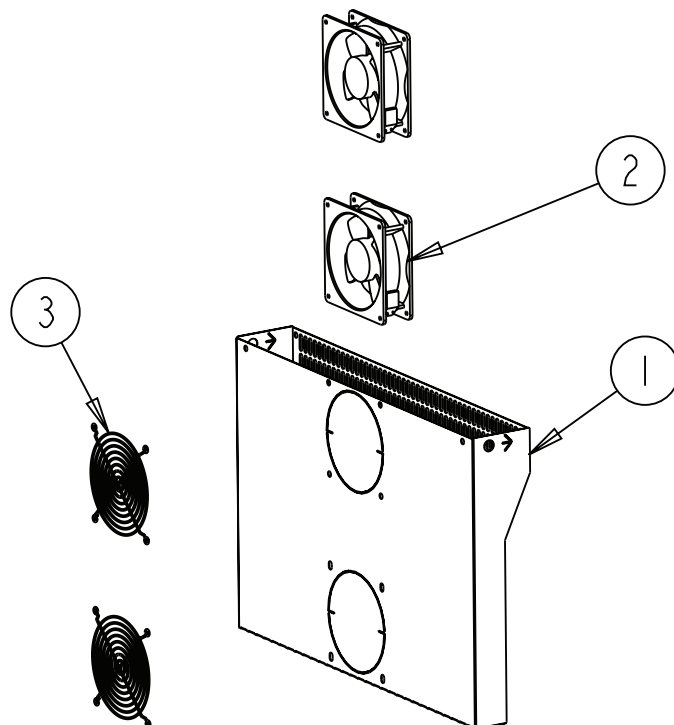
ARTICLE	PARTIE SERVICE	DESCRIPTION	9148W-290	9260W-290	9272W-290
1	HD CST060	ROULETTES DE 6 po AVEC FREIN	X	X	X
1A	HD CST061	ROULETTES DE 6 po SANS FREIN	X	X	X
1B	HD CST040HD	ROULETTES DE 4 po AVEC FREIN	X	X	X
1C	HD CST041HD	ROULETTES DE 4 po SANS FREIN	X	X	X
2	RP LVR1807	PARALUME ARTICULÉ	X	-	-
2A	RP LVR1808	PARALUME ARTICULÉ	-	X	-
2B	RP LVR1809	PARALUME ARTICULÉ	-	-	X
3	HD CTH9901	AIMANT À PERSIENNES	X	X	X
4	HD BMP034	PARE-CHOC EN CAOUTCHOUC	X	X	X
5	RP SHD1814	LINCEUL, UNITÉ COND	X	-	-
5A	RP SHD1815	LINCEUL, UNITÉ COND	-	X	-
5B	RP SHD1816	LINCEUL, UNITÉ COND	-	-	X
6	HD SHL160	ETAGERE 19 po X 25 po	X	-	X
6A	HD SHL180	ETAGERE 22 po X 25 po	-	X	-
7	HD PIN001	BROCHE DE SUPPORT D'ETAGERE	X	X	X
8*	RP SPT007	SUPPORT À TABLETTE	X	X	X
9	RP BRK1811	SUPPORT DE CHARNIÈRE	X	X	X
10*	RP BRK0108	SUPPORT A TABLETTE ENTRE LES PORTES	-	X	X
11*	HD LEG9902	PIED BALLE 6 po	X	X	X
12*	RP BCK0301	PANNEAU ARRIERE EN S / S 48 po	X	-	-
12A*	RP BCK0304	PANNEAU ARRIERE EN S / S 60 po	-	X	-
12B*	RP BCK0113	PANNEAU ARRIERE EN S / S 72 po	-	-	X
13*	EL WIR469A	CORDON, 14 GA 18 po FEMELLE 000469-14	X	X	X
14*	EL WIR1703	CORDON D'ALIMENTATION, FICHE COUDEE 9' 16/3 AVEC W/90 * -45 * (FIL SJTO)	X	X	X

* = PAS ILLUSTRÉ

ASSISTANCE VENTILATEUR

APPELEZ L'USINE POUR LES PIÈCES DE RECHANGE :
888-994-7636

Liste des pièces



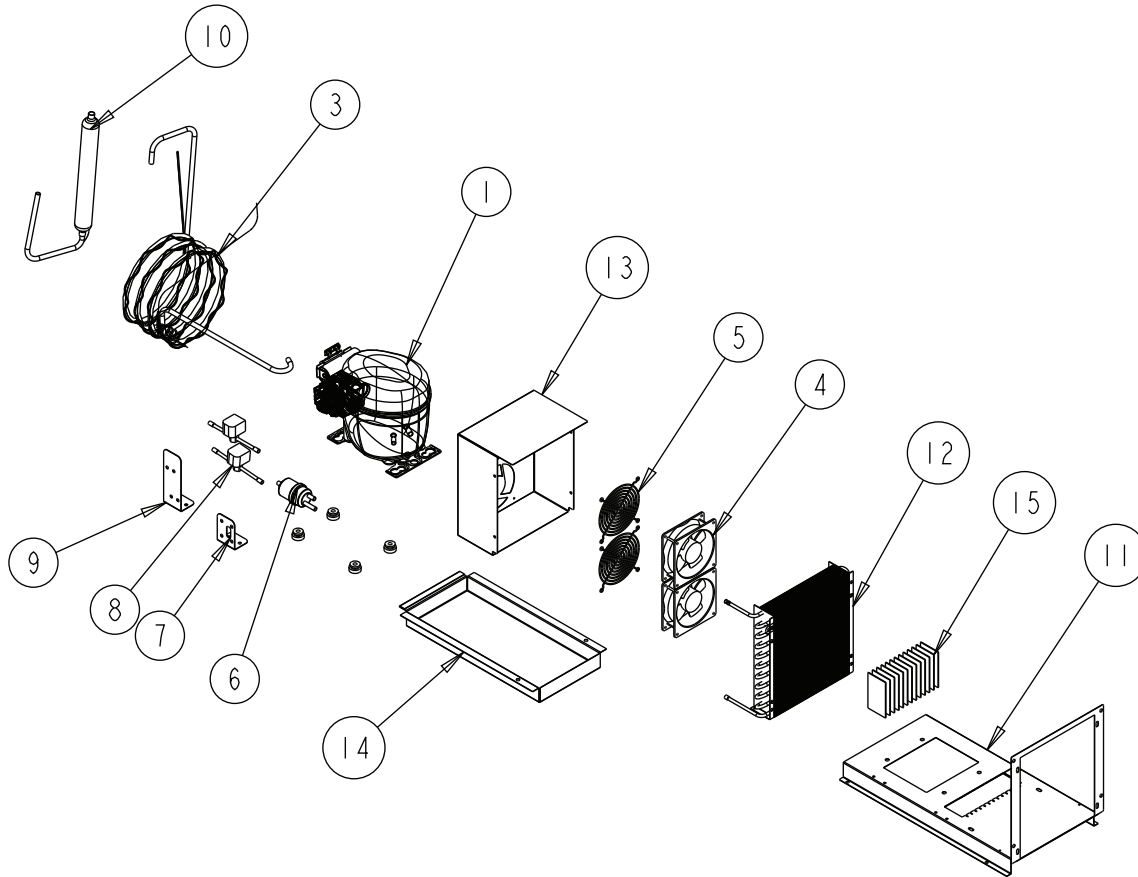
ARTICLE	PARTIE SERVICE	DESCRIPTION	8148N-290	8260N-290	8268N-290	8383N-290	8395N-290	8411N-290	8148W-290	8268W-290	8395W-290
1	RP FAN1801	ASSEMBLAGE D'ASSISTANCE VENTILATEUR	-	-	-	-	X	X	-	-	X
2	RP FAN1401	MOTEUR D'ASSISTANCE DE VENTILATEUR	-	-	-	-	X	X	-	-	X
3	RP FAN0703	PROTECTION D'ASSISTANCE VENTILATEUR	-	-	-	-	X	X	-	-	X

* = PAS ILLUSTRÉ

**COMPARTIMENT MÉCANIQUE -
COMPRESSEUR SIMPLE**

APPELEZ L'USINE POUR LES PIÈCES DE RECHANGE :
888-994-7636

Liste des pièces



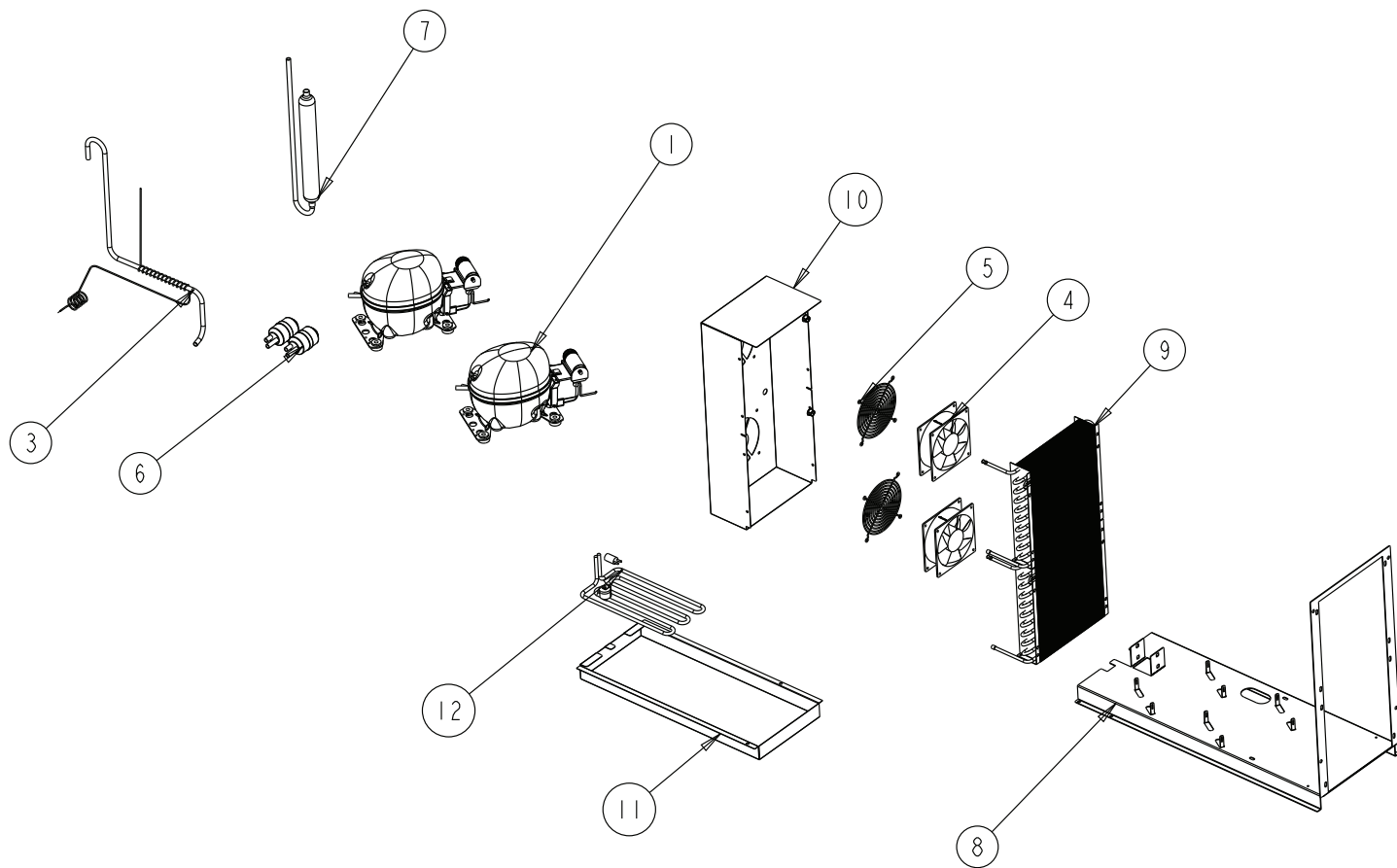
ARTICLE	PARTIE SERVICE	DESCRIPTION	8148N-290	8260N-290	8268N-290	8383N-290	8395N-290	8411N-290	8148W-290	8268W-290	8395W-290	9148W-290	9260W-290	9272W-290
1	RP CMP1702	COMPRESSEUR, 1 / 3HP, R290, EMBRACO FFU130UAX	X	X	X	-	-	-	X	X	-	X	X	X
2*	RP CMP1702SC	COMPRESSEUR, DÉMARRER LES COMPOSANTS	X	X	X	-	-	-	X	X	-	X	X	X
3	RP CAP1801	BOUCHON, TUBE - RAIL	X	X	X	-	-	-	X	X	-	X	X	X
4	RP FAN1401	VENTILATEUR À CONDENSATEUR	X	X	X	-	-	-	X	X	-	X	X	X
5	RP FAN0703	GARDE DE VENTILATEUR	X	X	X	-	-	-	X	X	-	X	X	X
6	RP FLT251	FILTRE DÉSHYDRATEUR, ENTRÉE 1/4 po DBL	X	X	X	-	-	-	X	X	-	X	X	X
7	RP BRK1720	CLIP DE FIXATION, FILTRE DESHYDRATEUR (T07-1167)	X	X	X	-	-	-	X	X	-	X	X	X
8	RP SOL9801	VALVE SOLENOÏDE	X	X	X	-	-	-	X	X	-	X	X	X
9	RP BRK1812	SUPPORT, ÉLECTROVANNE (T07-1173)	X	X	X	-	-	-	X	X	-	X	X	X
10	RP ACM1702	ACCUMULATOR	X	X	X	-	-	-	X	X	-	X	X	X
11	RP MNT1802	SUPPORT DU COMPRESSEUR ASM	X	X	X	-	-	-	X	X	-	X	X	X
12	RP COI1603	BOBINE DE CONDENSATEUR	X	X	X	-	-	-	X	X	-	X	X	X
13	RP SHD1809	CAPOT DE VENTILATEUR DE CONDENSATEUR (T07-1179)	X	X	X	-	-	-	X	X	-	X	X	X
14	RP CPN1802	BAC DE VIDANGE - (T07-1146)	X	X	X	-	-	-	X	X	-	X	X	X
15	HD WCK1702	BAC, MÈCHE	X	X	X	-	-	-	X	X	-	X	X	X
16*	EL WIR470	CORDON D'ALIMENTATION, 16GA 2" MÂLE	X	X	X	-	-	-	X	X	-	X	X	X

* = PAS ILLUSTRÉ

**COMPARTIMENT MÉCANIQUE -
COMPRESSEUR DOUBLE**

APPELÉZ L'USINE POUR LES PIÈCES DE RECHANGE :
888-994-7636

Liste des pièces



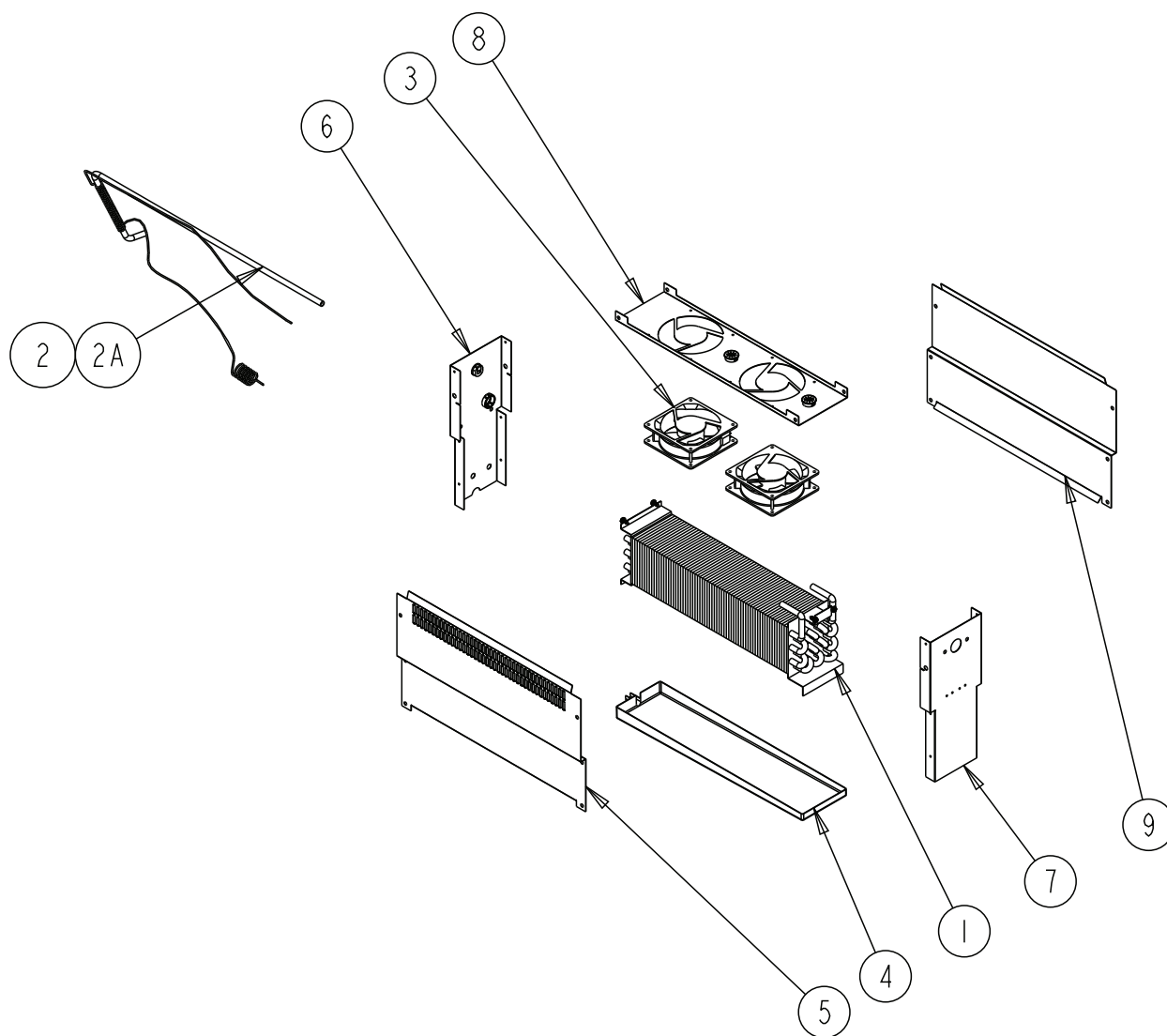
ARTICLE	PARTIE SERVICE	DESCRIPTION	8148N-290	8260N-290	8268N-290	8383N-290	8395N-290	8411N-290	8148W-290	8268W-290	8395W-290
1	RP CMP1604	COMPRESSEUR, 1/4 HP, R290, EMBRACO, 115V-60HZ	-	-	-	X	X	X	-	-	X
2*	RP CMP1604SC	COMPRESSEUR, DÉMARRER LES COMPOSANTS	-	-	-	X	X	X	-	-	X
3	RP CAP1802	BOUCHON, TUBE - RAIL	-	-	-	X	X	X	-	-	X
4	RP FAN0601	VENTILATEUR À CONDENSATEUR	-	-	-	X	X	X	-	-	X
5	HD GRD1610	GARDE DE VENTILATEUR	-	-	-	X	X	X	-	-	X
6	RP FLT251	FILTRE DÉSHYDRATEUR, ENTRÉE 1/4 po DBL	-	-	-	X	X	X	-	-	X
7	RP ACM1701	ACCUMULATOR	-	-	-	X	X	X	-	-	X
8	RP MNT1803	SUPPORT COMPRESSEUR ASM (T07-1168)	-	-	-	X	X	X	-	-	X
9	RP COI1603	BOBINE DE CONDENSATEUR	-	-	-	X	X	X	-	-	X
10	RP SHD1810	CAPOT DE VENTILATEUR DE CONDENSATEUR (T07-1169)	-	-	-	X	X	X	-	-	X
11	RP CPN1803	BAC D'ÉGOUTTAGE (T07-1170)	-	-	-	X	X	X	-	-	X
12	EL WIR274	RÉCHAUFFEUR, BAC DE RÉCUPÉRATION	-	-	-	X	X	X	-	-	X
13*	EL WIR470	CORDON D'ALIMENTATION, 16GA 2' MÂLE	-	-	-	X	X	X	-	-	X

* = PAS ILLUSTRÉ

BOBINE D'ÉVAPORATEUR

APPELEZ L'USINE POUR LES PIÈCES DE RECHANGE :
888-994-7636

Liste des pièces



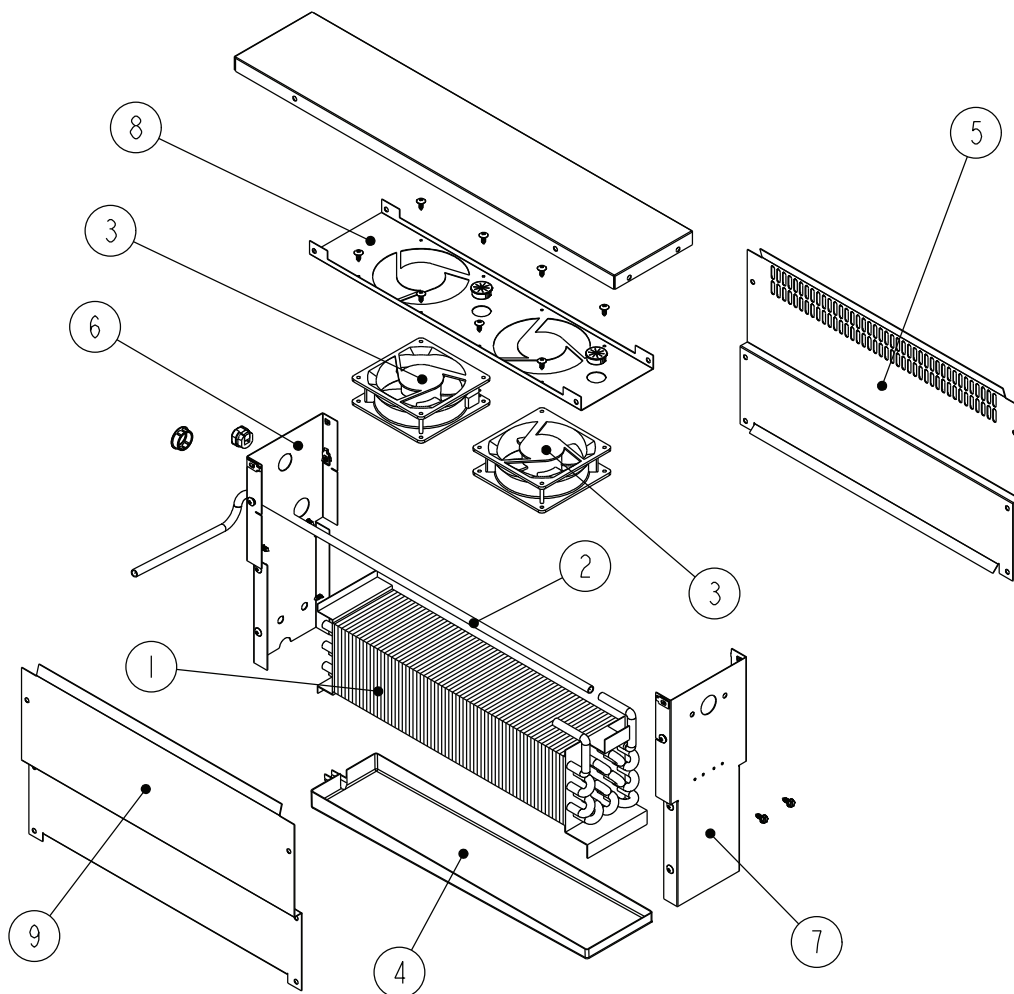
ARTICLE	PARTIE SERVICE	DESCRIPTION	8148N-290	8260N-290	8268N-290	8383N-290	8395N-290	8411N-290	8148W-290	8268W-290	8395W-290
1	RP COI107	BOBINE D'ÉVAPORATEUR	X	X	X	X	X	X	X	X	X
2	RP CAP1804	BOUCHON, TUBE - BASE	-	-	-	X	X	X	-	-	X
2A	RP CAP1803	BOUCHON, TUBE - BASE	X	X	X	-	-	-	X	X	-
3	RP FAN1401	VENTILATEUR, ÉVAPORATEURS	X	X	X	X	X	X	X	X	X
4	RP DRP107	BAC D'ÉVACUATION DE L'ÉVAPORATEUR	X	X	X	X	X	X	X	X	X
5	RP PNL107-290	CÔTÉ, BOBINE, 8000N COMMUN	X	X	X	X	X	X	X	X	X
6	RP PNL108-290	ARRIERE, BOBINE, 8000N COMMUN	X	X	X	X	X	X	X	X	X
7	RP PNL109-290	AVANT, BOBINE, 8000N COMMUN	X	X	X	X	X	X	X	X	X
8	RP SHD1811	PLAQUE, VENTILATEUR, 8000N COMMUN	X	X	X	X	X	X	X	X	X
9	RP PNL1804	CÔTÉ, BOBINE, SANS PERF, 8000N COMMUNE	X	-	-	-	-	-	X	-	-

* = PAS ILLUSTRÉ

BOBINE D'ÉVAPORATEUR

APPELEZ L'USINE POUR LES PIÈCES DE RECHANGE :
888-994-7636

Liste des pièces



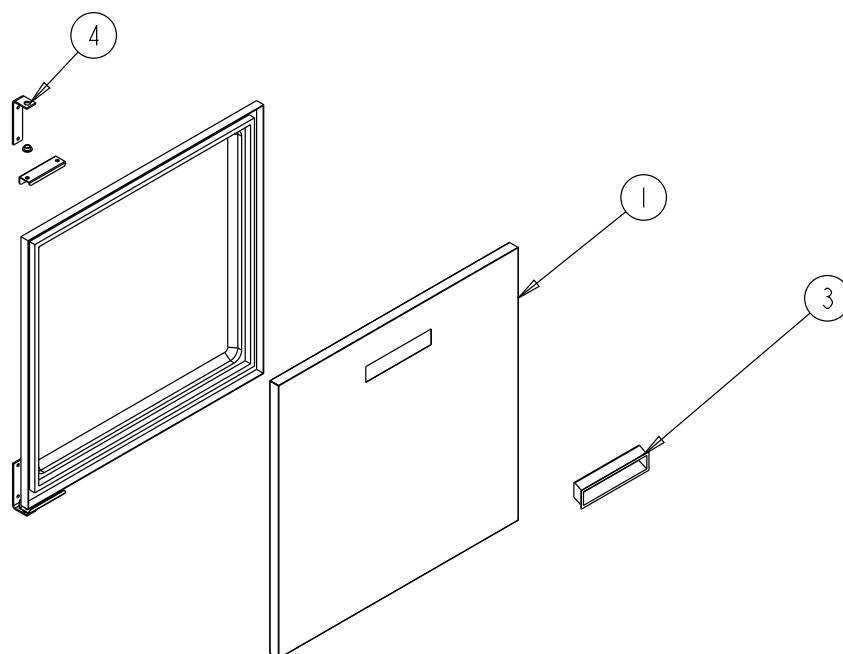
ARTICLE	PARTIE SERVICE	DESCRIPTION	9148W-290	9260W-290	9272W-290
1	RP C0I107	BOBINE D'ÉVAPORATEUR	X	X	X
2	RP CAP1803	BOUCHON, TUBE - BASE	X	X	X
3	RP FAN1401	VENTILATEUR, ÉVAPORATEURS	X	X	X
4	RP DRP107	BAC D'ÉVACUATION DE L'ÉVAPORATEUR	X	X	X
4A	RP DRP107S	BAC DE VIDANGE DE L'ÉVAPORATEUR/ACIER INOXYDABLE	X	X	X
5	RP PNL107-290	CÔTÉ, BOBINE, 8000N COMMUN	X	X	X
6	RP PNL108-290	ARRIERE, BOBINE, 8000N COMMUN	X	X	X
7	RP PNL109-290	AVANT, BOBINE, 8000N COMMUN	X	X	X
8	RP SHD1811	PLAQUE, VENTILATEUR, 8000N COMMUN	X	X	X
9	RP PNL1804	CÔTÉ, BOBINE, SANS PERF, 8000N COMMUNE	X	-	-

* = PAS ILLUSTRÉ

PORTE ASSEMBLÉE

APPELEZ L'USINE POUR LES PIÈCES DE RECHANGE :
888-994-7636

Liste des pièces



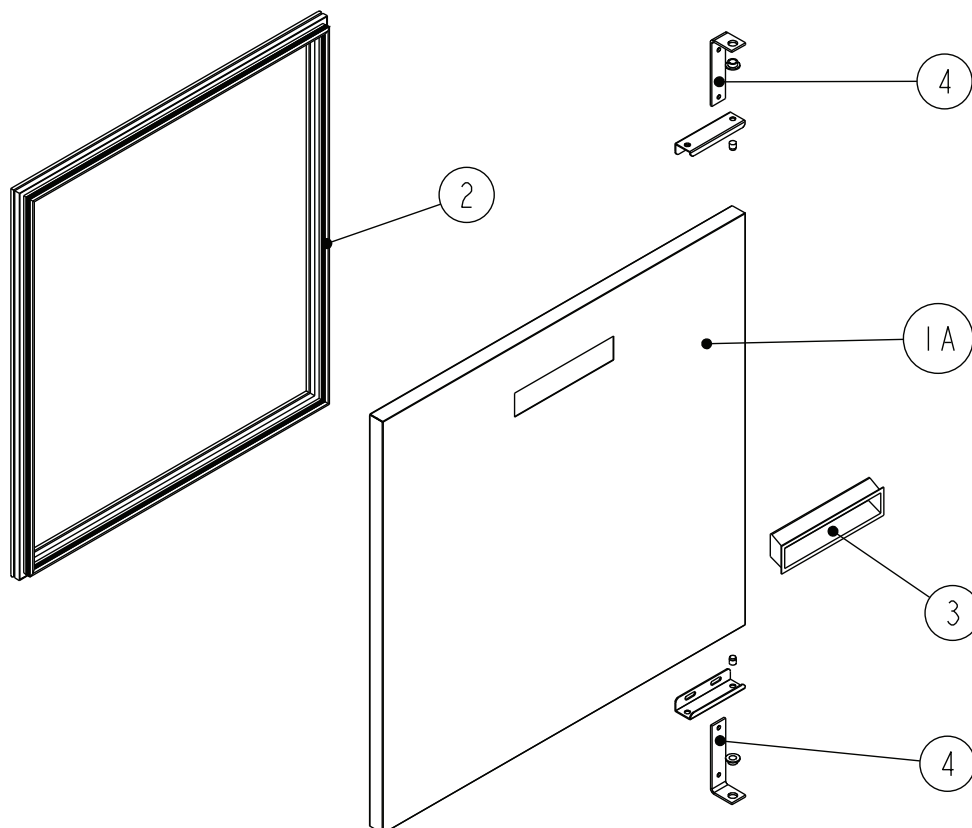
ARTICLE	PARTIE SERVICE	DESCRIPTION	8148N-290	8260N-290	8268N-290	8383N-290	8395N-290	8411N-290	8148W-290	8268W-290	8395W-290
1	RP DOR0321	PORTE ARTICULÉE À GAUCHE, 21 po	-	-	-	X	-	X	-	-	-
1A	RP DOR0320	PORTE ARTICULÉE À DROITE, 21 po	-	-	-	X	-	X	-	-	-
1B	RP DOR0323	PORTE ARTICULÉE À GAUCHE, 24 po	-	X	-	X	-	X	-	-	-
1C	RP DOR0322	PORTE ARTICULÉE À DROITE, 24 po	-	X	-	X	-	X	-	-	-
1D	RP DOR0324	PORTE ARTICULÉE À GAUCHE, 27 po	X	-	X	-	X	-	X	-	X
1E	RP DOR0325	PORTE ARTICULÉE À DROITE, 27 po	X	-	X	-	X	-	X	-	X
2*	IN GSK9902	JOINT D'ETANCHEITE, 18,5 po X 24,5 po A ENFONCER	-	-	-	X	-	X	-	-	-
2A*	IN GSK1025	JOINT D'ETANCHEITE, 21,75 po X 24,5 po A ENFONCER	-	X	-	X	-	X	-	-	-
2B*	IN GSK1030	JOINT D'ETANCHEITE, 24,5 po X 24,5 po A ENFONCER	X	-	X	-	X	-	X	-	X
3	HD HDL0103	POIGNÉE DE PORTE (encastré)	X	X	X	X	X	X	X	X	X
4	RP HNG9900	ASS. CHARNIÈRE UNIVERSELLE, GAUCHE / DROITE	X	X	X	X	X	X	X	X	X
4A	RP HNG026	CHARNIERE, SUPPORT G DE SANGLE HAUT / BAS	X	X	X	X	X	X	X	X	X
4B	RP HNG027	CHARNIERE, SUPPORT G BAS SANS COULEUR	X	X	X	X	X	X	X	X	X
4C	RP HNG023	CHARNIERE, SUPPORT SUPERIEUR G SANS COULEUR	X	X	X	X	X	X	X	X	X
4D	RP HNG034	CHARNIÈRE, CANAL PORTE SUPERIEUR G	X	X	X	X	X	X	X	X	X
4E	RP HNG035	CHARNIÈRE, CANAL PORTE SUPERIEUR D	X	X	X	X	X	X	X	X	X
5*	HD BSH050	DOUILLE, PORTE EN NYLON	X	X	X	X	X	X	X	X	X
6*	RP HNG025	CHARNIÈRE À RESSORT	X	X	X	X	X	X	X	X	X

* = PAS ILLUSTRÉ

PORTE ASSEMBLÉE

APPELEZ L'USINE POUR LES PIÈCES DE RECHANGE :
888-994-7636

Liste des pièces



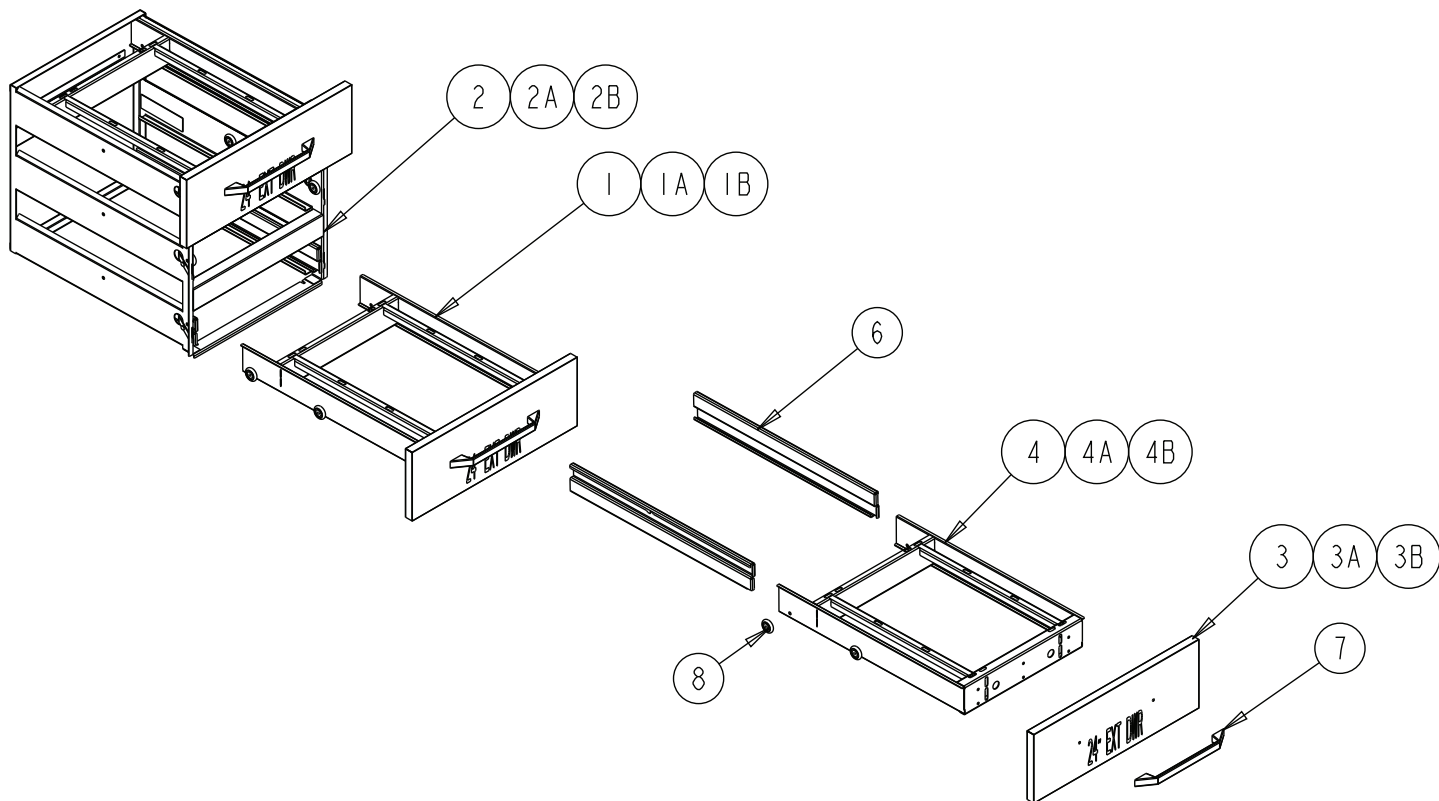
ARTICLE	PARTIE SERVICE	DESCRIPTION	9148W-290	9260W-290	9272W-290
1	RP DOR0323	PORTE ARTICULÉE À GAUCHE, 24 po	-	X	-
1A	RP DOR0322	PORTE ARTICULÉE À DROITE, 24 po	-	X	-
1B	RP DOR0324	PORTE ARTICULÉE À GAUCHE, 27 po	X	-	X
1C	RP DOR0325	PORTE ARTICULÉE À DROITE, 27 po	X	-	X
2	IN GSK1025	JOINT D'ETANCHEITE, 21,75 po X 24,5 po A ENFONCER	-	X	-
2A	IN GSK1030	JOINT D'ETANCHEITE, 24,5 po X 24,5 po A ENFONCER	X	-	X
3	HD HDL0103	POIGNÉE DE PORTE (encastré)	X	X	X
4	RP HNG9900	ASS. CHARNIÈRE UNIVERSELLE, GAUCHE / DROITE	X	X	X
4A	RP HNG026	CHARNIERE, SUPPORT G DE SANGLE HAUT / BAS	X	X	X
4B	RP HNG027	CHARNIERE, SUPPORT G BAS SANS COULEUR	X	X	X
4C	RP HNG023	CHARNIERE, SUPPORT SUPERIEUR G SANS COULEUR	X	X	X
4D	RP HNG034	CHARNIÈRE, CANAL PORTE SUPERIEUR G	X	X	X
4E	RP HNG035	CHARNIÈRE, CANAL PORTE SUPERIEUR D	X	X	X
5*	HD BSH050	DOUILLE, PORTE EN NYLON	X	X	X
6*	RP HNG025	CHARNIÈRE À RESSORT	X	X	X

* = PAS ILLUSTRÉ

ASSEMBLAGE DU TIROIR

APPELEZ L'USINE POUR LES PIÈCES DE RECHANGE :
888-994-7636

Liste des pièces



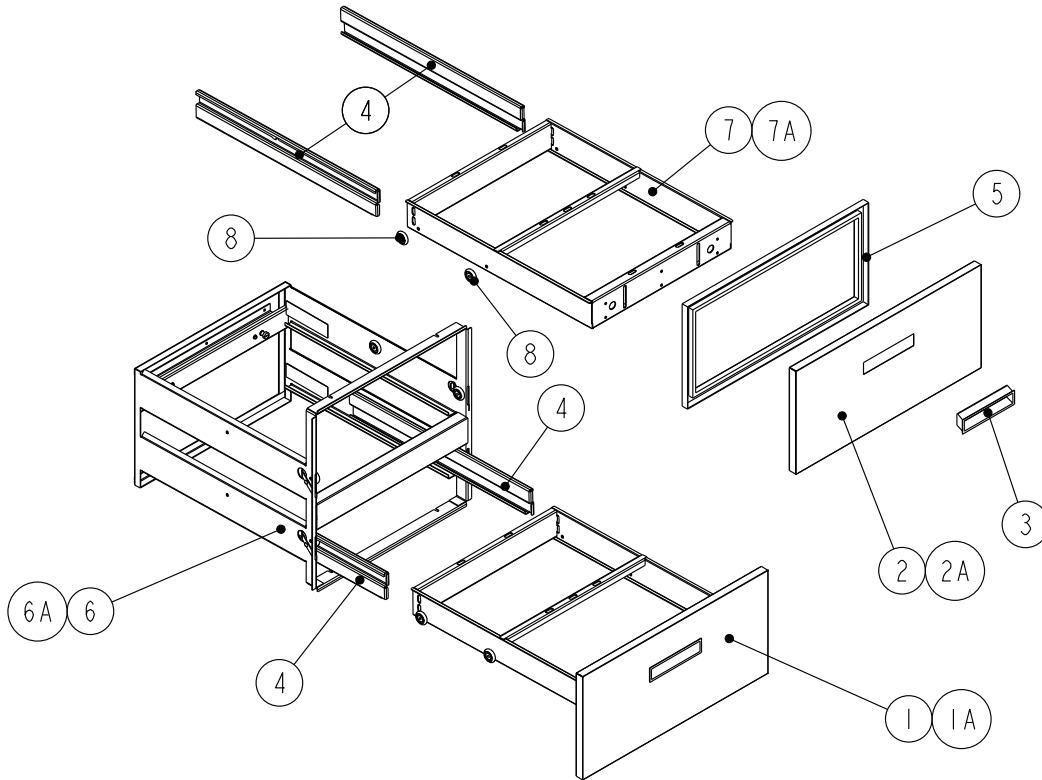
ARTICLE	PARTIE SERVICE	DESCRIPTION	8148N-290	8260N-290	8268N-290	8383N-290	8395N-290	8411N-290	8148W-290	8268W-290	8395W-290
1	RP DRW0206	ASSEMBLAGE DE TIROIR - 21 po	-	-	-	X	-	X	-	-	-
1A	RP DRW0201PT	ASSEMBLAGE DE TIROIR - 24 po	-	X	-	X	-	X	-	-	-
1B	RP DRW0202	ASSEMBLAGE DE TIROIR - 27 po	X	-	X	-	X	-	X	-	X
2	RP MOD050A	CARTOUCHE DE TIROIR - 21 po	-	-	-	X	-	X	-	-	-
2A	RP MOD030A	CARTOUCHE DE TIROIR - 24 po	-	X	-	X	-	X	-	-	-
2B	RP MOD029A	CARTOUCHE DE TIROIR - 27 po	X	-	X	-	X	-	X	-	X
3	RP FRT9903	FACE DE TIROIR - 21 po	-	-	-	X	-	X	-	-	-
3A	RP FRT9904	FACE DE TIROIR - 24 po	-	X	-	X	-	X	-	-	-
3B	RP FRT9905	FACE DE TIROIR - 27 po	X	-	X	-	X	-	X	-	X
4	RP FRM0301	CADRE DE TIROIR - 21 po	-	-	-	X	-	X	-	-	-
4A	RP FRM0302	CADRE DE TIROIR - 24 po	-	X	-	X	-	X	-	-	-
4B	RP FRM0303	CADRE DE TIROIR - 27 po	X	-	X	-	X	-	X	-	X
5*	IN GSK9903	JOINT DE TIROIR - 18,75 po	-	-	-	X	-	X	-	-	-
5A*	IN GSK1041	JOINT DE TIROIR - 21,75 po	-	X	-	X	-	X	-	-	-
5B*	IN GSK1046	JOINT DE TIROIR - 24,75 po	X	-	X	-	X	-	X	-	X
6	RP TRK05SM	COULISSES DE TIROIR (1L ET 1R)	X	X	X	X	X	X	X	X	X
7	HD HDL130	POIGNÉE DE TIROIR	X	X	X	X	X	X	X	X	X
8	HC BRG210	ROULEMENT À TIROIR	X	X	X	X	X	X	X	X	X
9*	FA SCW5002	BOULON DE ROULEMENT DE TIROIR	X	X	X	X	X	X	X	X	X

* = PAS ILLUSTRÉ

ASSEMBLAGE DU TIROIR

APPELEZ L'USINE POUR LES PIÈCES DE RECHANGE :
888-994-7636

Liste des pièces



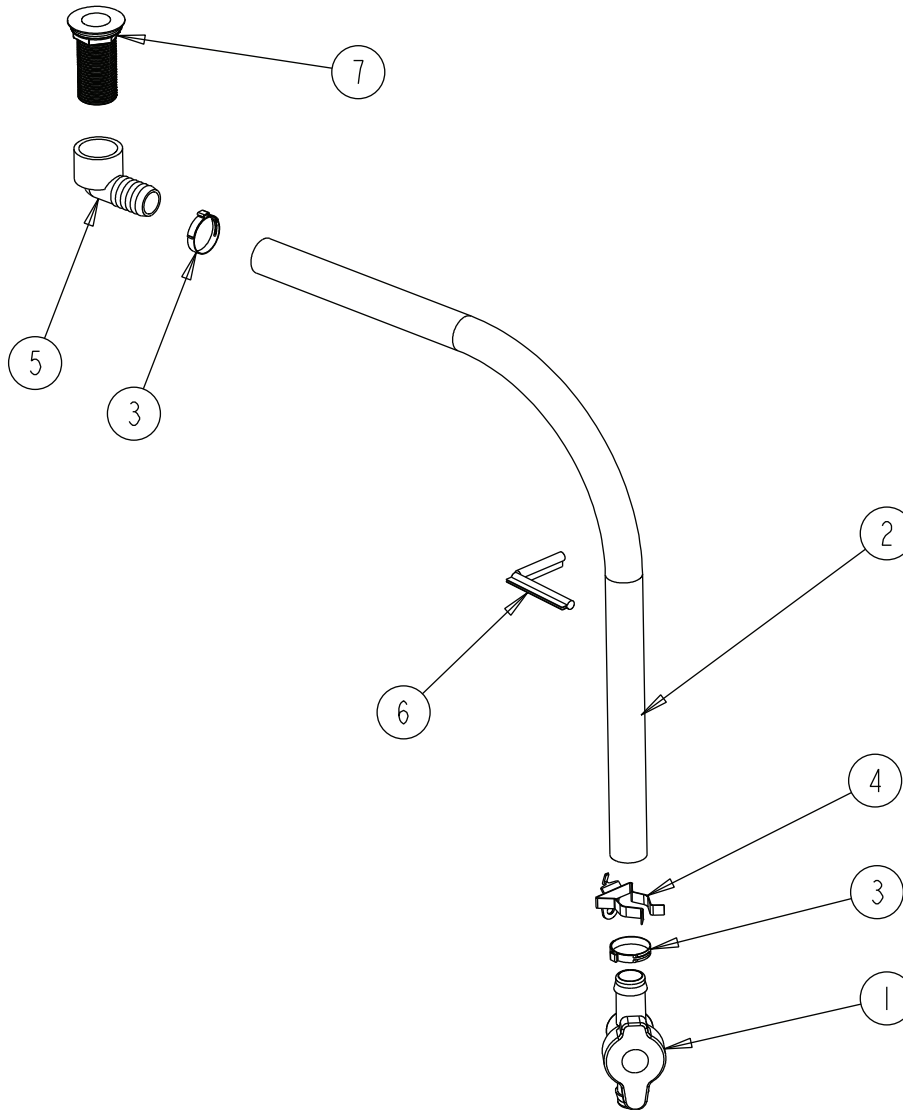
ARTICLE	PARTIE SERVICE	DESCRIPTION	9148W-290	9260W-290	9272W-290
1	RP FRT0304	FACE DE TIROIR - BAS - 24 po	-	X	-
1A	RP FRT0306	FACE DE TIROIR - BAS - 27 po	X	-	X
2	RP FRT0303	FACE DE TIROIR - HAUT - 24 po	-	X	-
2A	RP FRT0305	FACE DE TIROIR - HAUT - 27 po	-	-	-
3	HD HDL0130	POIGNÉE DE TIROIR	X	X	X
4	RP TRK05SM	COULISSES DE TIROIR (1L ET 1R)	X	X	X
5*	IN GSK1042	JOINT DE TIROIR - 24 po HAUT	-	X	-
5A*	IN GSK1043	JOINT DE TIROIR - 24 po EN BAS	-	X	-
5B*	IN GSK1048	JOINT DE TIROIR - 27 po HAUT	X	-	X
5C*	IN GSK1047	JOINT DE TIROIR - 27 po EN BAS	X	-	X
6	RP MOD1701A	CARTOUCHE DE TIROIR - 24 po	-	X	-
6A	RP MOD1603A	CARTOUCHE DE TIROIR - 27 po	X	-	X
7	RP FRM0103	CADRE DE TIROIR - 24 po	-	X	-
7A	RP FRM127E	CADRE DE TIROIR - 27 po	X	-	X
8	HD BRG210	ROULEMENT À TIROIR	X	X	X
9*	FA SCW5002	BOULON DE ROULEMENT DE TIROIR	X	X	X
7	HD HDL130	POIGNÉE DE TIROIR	X	X	X
8	HC BRG210	ROULEMENT À TIROIR	X	X	X
9*	FA SCW5002	BOULON DE ROULEMENT DE TIROIR	X	X	X

* = PAS ILLUSTRÉ

ASSEMBLAGE DE DRAIN

APPELEZ L'USINE POUR LES PIÈCES DE RECHANGE :
888-994-7636

Liste des pièces



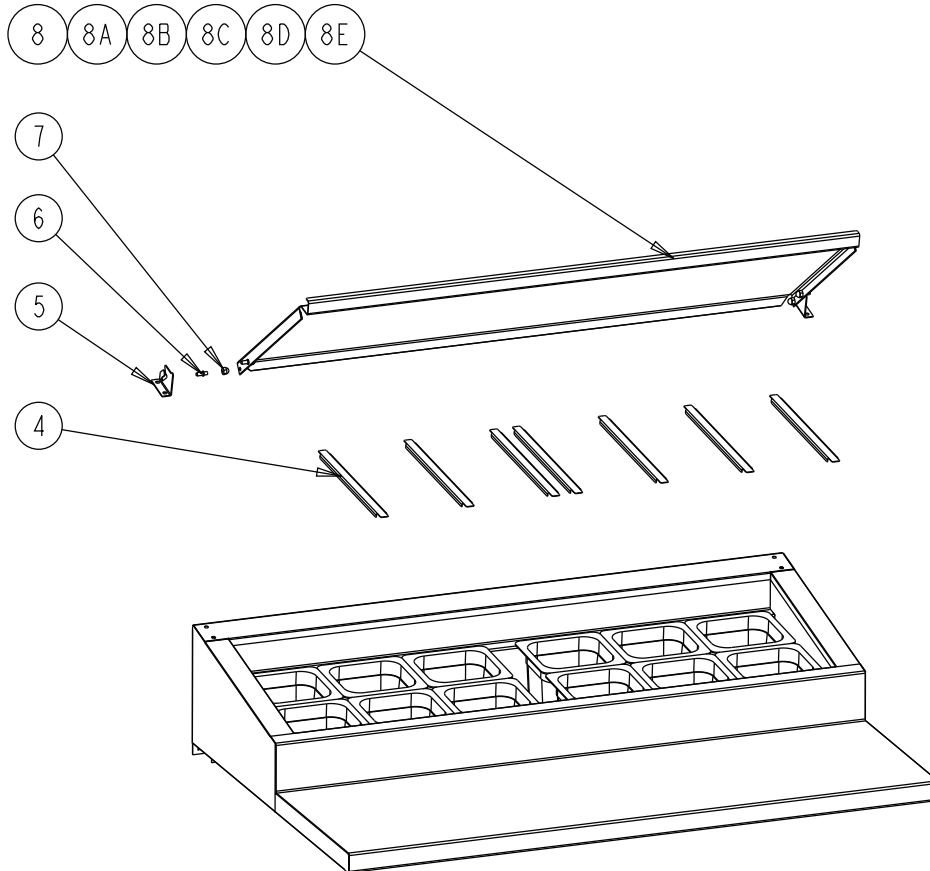
ARTICLE	PARTIE SERVICE	DESCRIPTION	8148N-290	8260N-290	8268N-290	8383N-290	8395N-290	8411N-290	8148W-290	8268W-290	8395W-290	9148W-290	9260W-290	9272W-290
1	PB VLV1803	ROBINET A BOISSEAU SPHERIQUE 1-1/2 PVC FEMALE	X	X	X	X	X	X	X	X	X	X	X	X
2	PB TBG1801	TUBES, VINYLE 1 PO, NOIR	X	X	X	X	X	X	X	X	X	X	X	X
3	HD CLM1801	PINCE, 1 PO OETIKER	X	X	X	X	X	X	X	X	X	X	X	X
4	HD CLP1801	CLIP, RESSORT, 1 PO	X	X	X	X	X	X	X	X	X	X	X	X
5	PB ELB1801	COUDE, 90 DEG	X	X	X	X	X	X	X	X	X	X	X	X
6	EL GRM1801	PASSE-FILS, PUSHON, ASS DRAIN	X	X	X	X	X	X	X	X	X	X	X	X
7	HD DRN1702	DRAIN, ABS, GRIS, 1,375 PO, 1,00 PO NPS X 2,875 PO LG AVEC ECROU ET RONDELLE	X	X	X	X	X	X	X	X	X	X	X	X

* = PAS ILLUSTRÉ

**ASSEMBLAGE DE RAIL - COUVERTURE DE
CAPUCHON ETROIT**

APPELEZ L'USINE POUR LES PIÈCES DE RECHANGE :
888-994-7636

Liste des pièces



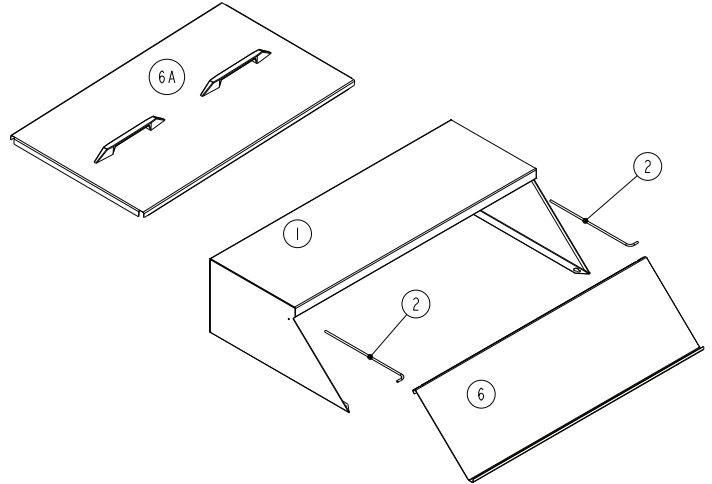
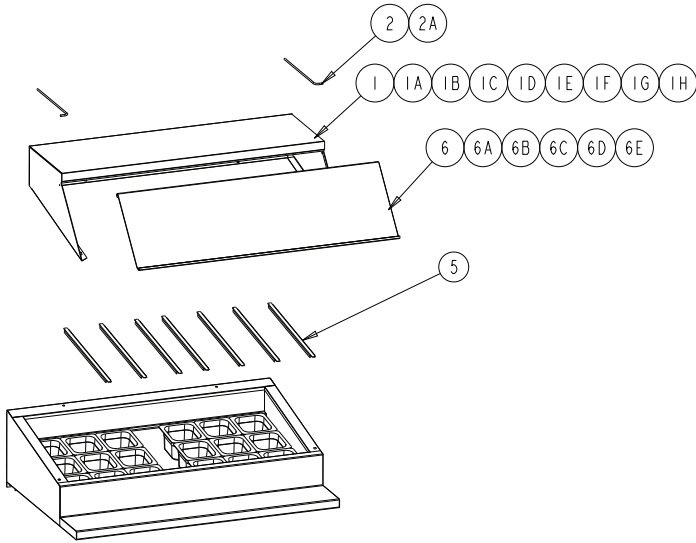
ARTICLE	PARTIE SERVICE	DESCRIPTION	8148N-290	8260N-290	8268N-290	8383N-290	8395N-290	8411N-290
1*	HD PIN107	GOUPILLE FILETÉE SOUTHCO	X	X	X	X	X	X
2*	HD PIN107I	INSERT, FILETÉ SOUTCHO	X	X	X	X	X	X
3*	HD PIN001	PIN, RAIL DE PAN CLE	X	X	X	X	X	X
4	RP DSN001	ÉCRAN DE VIDANGE, 2 po	X	X	X	X	X	X
5	RP HNG006	CHARNIERE, COUVRE-PLATEAU, LOT DE 2	X	X	X	X	X	X
6	HD PIN0101	BROCHE, LOCALISANT LA LONGUEUR 0.875	X	X	X	X	X	X
7	FA NUT0403SS	ECROU 1/4-20 ECROU BORGNE 18-8 SS	X	X	X	X	X	X
8	RP PCR0115	COUVERCLE, POÊLE À CHARNIÈRE	X	-	-	-	-	-
8A	RC PCR0117	COUVERCLE, POÊLE À CHARNIÈRE	-	X	-	-	-	-
8B	RC PCR0118	COUVERCLE, POÊLE À CHARNIÈRE	-	-	X	-	-	-
8C	RC PCR0114	COUVERCLE, POÊLE À CHARNIÈRE	-	-	-	X	-	-
8D	RC PCR0115	COUVERCLE, POÊLE À CHARNIÈRE	-	-	-	-	X	-
8E	RC PCR0116	COUVERCLE, POÊLE À CHARNIÈRE	-	-	-	-	-	X

* = PAS ILLUSTRÉ

ASSEMBLAGE DE RAIL - COUVERTURE DE CAPUCHON LARGE

APPELEZ L'USINE POUR LES PIÈCES DE RECHANGE :
888-994-7636

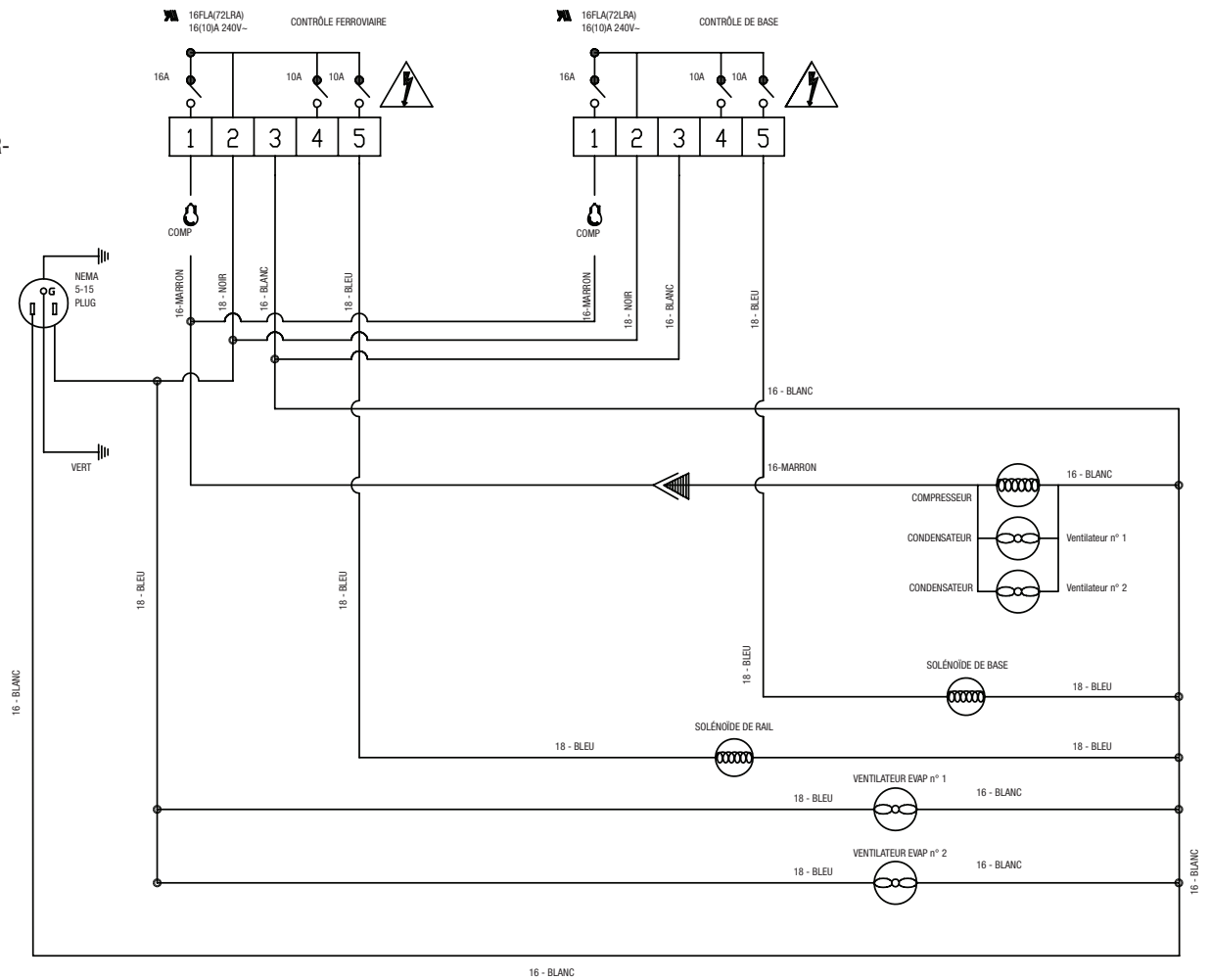
Liste des pièces



ARTICLE	PARTIE SERVICE	DESCRIPTION	8148N-290	8260N-290	8268N-290	8383N-290	8395N-290	8411N-290	8148W-290	8268W-290	8395W-290	9148W-290	9260W-290	9272W-290
1	RP HOD0101	COUVERTURE DE CAPUCHON	X	-	-	-	-	-	-	-	-	X	-	-
1A	RPHOD1801	COUVERTURE DE CAPUCHON	-	-	-	-	-	-	X	-	-	-	X	-
1B	RP HOD0301	COUVERTURE DE CAPUCHON	-	X	-	-	-	-	-	-	-	-	-	X
1C	RP HOD0202	COUVERTURE DE CAPUCHON	-	-	X	-	-	-	-	-	-	-	-	-
1D	RP HOD1802	COUVERTURE DE CAPUCHON	-	-	-	-	-	-	-	X	-	-	-	-
1E	RP HOD0407	COUVERTURE DE CAPUCHON	-	-	-	X	-	-	-	-	-	-	-	-
1F	RP HOD0310	COUVERTURE DE CAPUCHON	-	-	-	-	X	-	-	-	-	-	-	-
1G	RP HOD1803	COUVERTURE DE CAPUCHON	-	-	-	-	-	-	-	-	X	-	-	-
1H	HP HOD0609	COUVERTURE DE CAPUCHON	-	-	-	-	-	X	-	-	-	-	-	-
2	HD ROD100	COUVERTURE DE CAPUCHON, TIGE AVEC COUDE SIMPLE	X	-	-	-	X	-	X	-	X	X	-	-
2A	HD ROD200	COUVERTURE DE CAPUCHON, TIGE AVEC DOUBLE COURBURE	-	-	-	-	X	-	-	-	X	-	-	-
3*	HD PIN107	GOUPILLE FILETÉE SOUTHCO	X	X	X	X	X	X	X	X	X	X	X	X
4*	HD PIN107I	INSERT, FILETÉ SOUTCHO	X	X	X	X	X	X	X	X	X	X	X	X
5*	RP DSN001	ÉCRAN DE VIDANGE, 2 po	X	X	X	X	X	X	X	X	X	X	X	X
6	RP LID048	COUVERTURE (IMAGE À GAUCHE)	X	-	-	-	-	-	-	-	-	-	-	-
6	RP HNG017	COUVERTURE GLISSIERE ARRIERE (IMAGE SUR LA DROITE)	-	-	-	-	-	-	-	-	-	X	X	X
6A	RP LID1502	COUVERCLE	-	X	-	-	-	-	-	-	-	-	X	-
6B	RP LID068	COUVERCLE	-	-	X	-	-	-	-	-	-	-	-	X
6C	RP LID083	COUVERCLE	-	-	-	X	-	-	-	-	-	-	-	-
6D	RP LID095	COUVERCLE	-	-	-	-	X	-	-	-	-	-	-	-
6E	RP LID111	COUVERCLE	-	-	-	-	-	X	-	-	-	-	-	-
6F	RP LID1801	COUVERCLE	-	-	-	-	-	-	X	-	-	-	-	-
6G	RP LID1802	COUVERCLE	-	-	-	-	-	-	-	X	-	-	-	-
6H	RP LID1803	COUVERCLE	-	-	-	-	-	-	-	-	X	-	-	-
7*	HD PIN001	PIN, RAIL DE PAN CLE	-	-	-	-	-	-	X	X	X	-	-	-

* = PAS ILLUSTRÉ

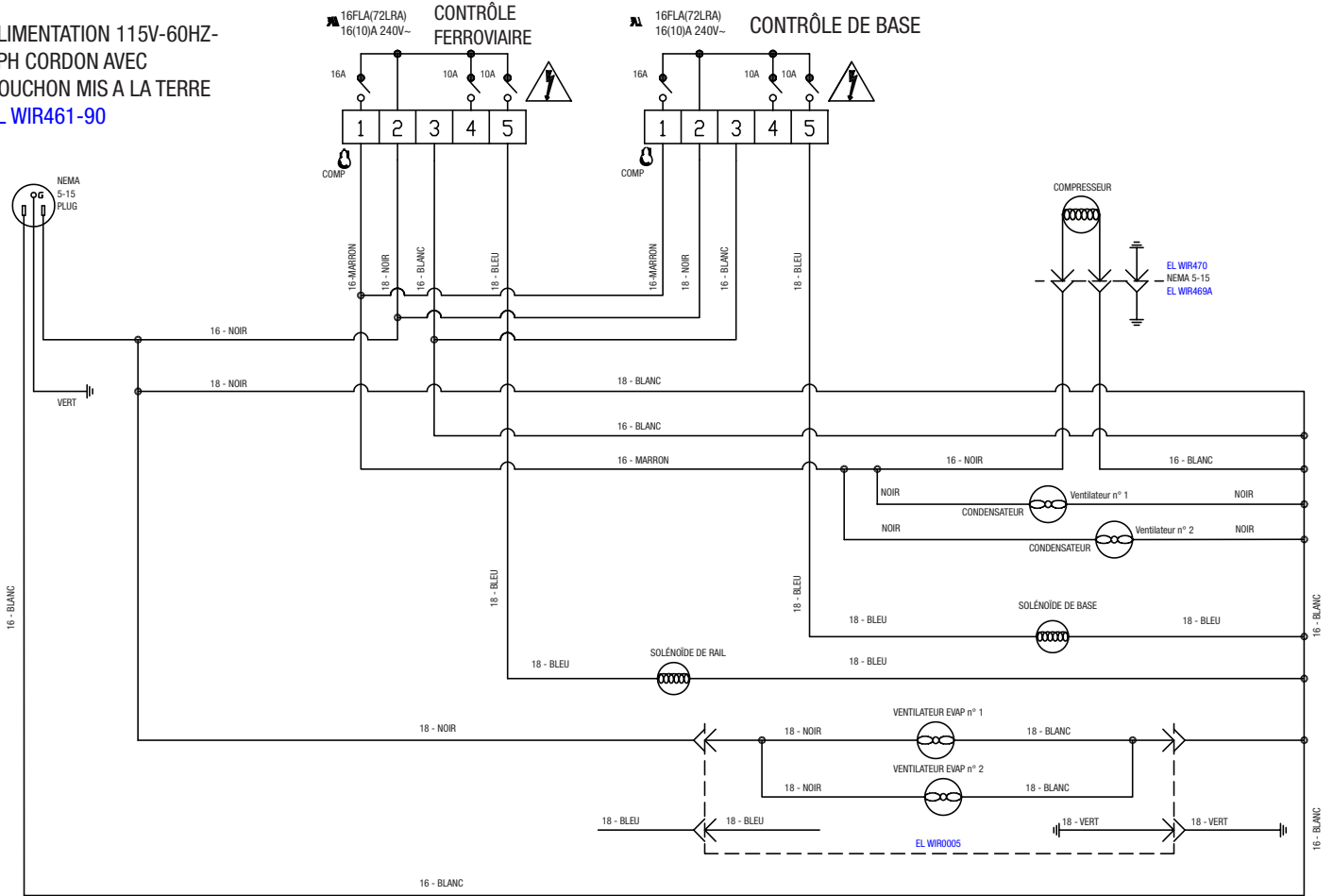
ALIMENTATION
115V-60HZ-1PH COR-
DON AVEC BOUCHON
NEMA n° 5-15P



REMARQUE :
BLEU (BOBINE D'ÉVACUATION) = S2
NOIR (AIR) = S1

SCHÉMA ÉLECTRIQUE SÉRIE 8000 - 290 - CMPR UNIQUE CONTROL DANFOSS ERC112C

ALIMENTATION 115V-60HZ-
1PH CORDON AVEC
BOUCHON MIS A LA TERRE
EL WIR461-90



REMARQUE :
BLEU (BOBINE D'ÉVACUATION) = S2
NOIR (AIR) = S1

